

**UAB „Automagnatas“**

**PLANUOJAMOS ŪKINĖS VEIKLOS**

**Eksploatuoti netinkamų transporto priemonių apdorojimas, Skuodo  
g. 18, Mažeikiai**

**INFORMACIJA ATRANKAI  
DĖL POVEIKIO APLINKAI VERTINIMO BŪTINUMO**

**2017 m.**

## **PLANUOJAMOS ŪKINĖS VEIKLOS ORGANIZATORIAUS (UŽSAKOVO) AR POVEIKIO APLINKAI VERTINIMO DOKUMENTŲ RENGĖJO PATEIKIAMA INFORMACIJA**

### **I. INFORMACIJA APIE PLANUOJAMOS ŪKINĖS VEIKLOS ORGANIZATORIŲ (UŽSAKOVA)**

**1. Planuojamos ūkinės veiklos organizatoriaus (užsakovo) kontaktiniai duomenys (vardas, pavardė; įmonės pavadinimas; adresas, telefonas, faksas, el. paštas).**

#### **1.1. Įmonė**

UAB „Automagnatas“ įm.k. 167236090, direktorius – Tomas Liutkus, Žagarėlės g. 8, Mažeikiai. Tel.: 8-616-48214, el. paštas.: [automagnatas@gmail.com](mailto:automagnatas@gmail.com)

#### **1.2. Adresas korespondencijai, telefonas, faksas ir t.t.**

UAB „Automagnatas“ įm.k. 167236090, direktorius – Tomas Liutkus, Žagarėlės g. 8, Mažeikiai. Tel.: 8-616-48214, el. paštas.: [automagnatas@gmail.com](mailto:automagnatas@gmail.com)

**2. Tais atvejais, kai informaciją atrankai teikia planuojamos ūkinės veiklos organizatoriaus (užsakovo) pasitelktas konsultantas, papildomai pateikiami planuojamos ūkinės veiklos poveikio aplinkai vertinimo dokumento rengėjo kontaktiniai duomenys (vardas, pavardė; įmonės pavadinimas; adresas, telefonas, faksas, el. paštas).**

Neaktualu.

### **II. PLANUOJAMOS ŪKINĖS VEIKLOS APRAŠYMAS**

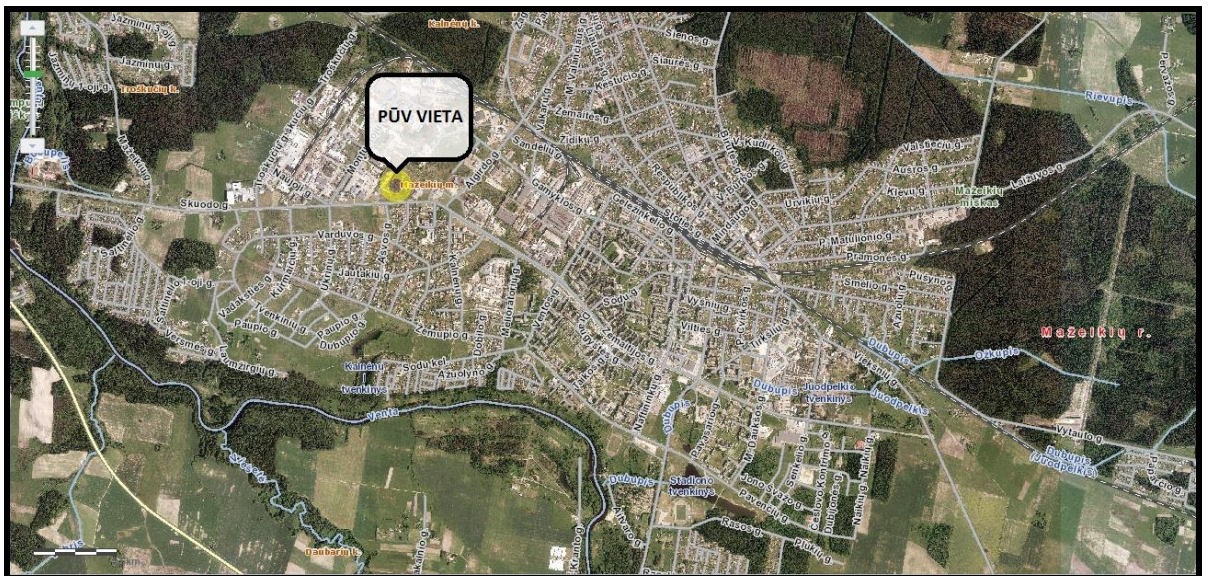
**3. Planuojamos ūkinės veiklos pavadinimas, nurodant kurį(-iuos) Lietuvos Respublikos planuojamos ūkinės veiklos poveikio aplinkai vertinimo įstatymo 2 priedo planuojamos ūkinės veiklos, kuriai turi būti atliekama atranka dėl poveikio aplinkai vertinimo, rūšių sąrašo punktą(-us) atitinka planuojama ūkinė veikla arba nurodant, kad atranka atliekama vadovaujantis Lietuvos Respublikos planuojamos ūkinės veiklos poveikio aplinkai vertinimo įstatymo 3 straipsnio 3 dalimi, nurodomas atsakingos institucijos raštas (data, Nr.), kad privaloma atranka.**

Planuojama ūkinė veikla – Eksploatuoti netinkamų transporto priemonių (toliau - ENTP) apdorojimas. Planuojamos ūkinės veiklos atranka dėl poveikio aplinkai vertinimo privalomumo atliekama pagal Planuojamos ūkinės veiklos poveikio aplinkai vertinimo įstatymo 2 priedo 11.20. Pavojingų atliekų šalinimas ar naudojimas.

**4. Planuojamos ūkinės veiklos fizinės charakteristikos: žemės sklypo plotas ir planuojama jo naudojimo paskirtis ir būdas (būdai), funkcinės zonos, planuojamas užstatymo plotas, numatomi statiniai, įrenginiai ir jų paskirtys, numatomi įrengti giluminiai gręžiniai, kurių gylis viršija 300 m, numatomi griovimo darbai, reikalinga inžinerinė infrastruktūra (pvz. inžineriniai tinklai (vandentiekio, nuotekų šalinimo, šilumos, energijos ir kt.) susisiekimo komunikacijos).**

Planuojama ūkinė veikla (toliau - PŪV) - Eksploatuoti netinkamų transporto priemonių (toliau - ENTP) apdorojimo veiklą planuojama vykdyti 5,9577 ha žemės sklype (kad. Nr. 6130/0024:24),

kurio pagrindinė tikslinė paskirtis - kita (Komerčinės paskirties objektų teritorijos), adresu Skuodo g. 18, Mažeikiai, esančiame pastate – mechaninėse dirbtuvėse (Unik. Nr. 6199-4002-4032), kurio bendras plotas – 14460,56 m<sup>2</sup>, pagrindinė tikslinė naudojimo paskirtis – gamybos, pramonės. Žemės sklypo Nekilnojamojo turto registro centrinio duomenų banko išrašas pateiktas priede **Nr. 1**, Pastatų Nekilnojamojo turto registro centrinio duomenų banko išrašas pateiktas priede **Nr. 2**. Esamoje vietoje jau yra sukurta planuojamai ūkinei veiklai tinkamas gerbūvis ir infrastruktūra: pramoninis rajonas, aptverta saugoma teritorija, pajungti elektros energijos tinklai, todėl jokių gręžinių įrengimo, griovimo, ar statybų darbų nenumatoma. Dalis pastato, kuriame bus vykdoma veikla grindys yra padengtos kieta, skysčiams bei jų ardančiam poveikiui atsparia, kieta danga, kita dalis iki ūkinės veiklos vykdymo pradžios likusi dalis taip pat bus padengta kieta, skysčiams bei jų ardančiam poveikiui atsparia danga. PŪV teritorija yra išsidėsčiusi Mažeikių miesto pramoninėje dalyje:



### Numatoma planuojamos ūkinės veiklos įgyvendinimo vieta

(Šaltinis: <http://www.regia.lt>)

Žemės sklypui, kuriame bus vykdoma PŪV, nustatytos specialios žemės ir miško naudojimo sąlygos:

XLIX. Vandentekio, lietaus ir fekalinės kanalizacijos tinklų ir įrenginių apsauginės zonos;

VI. Elektros linijų apsaugos zonos;

I. Ryšių linijų apsaugos zonos;

Nagrinėjama teritorija bei jos apylinkės nepatenka į saugomų gamtinių teritorijų, centralizuotų vandenviečių bei jų apsaugos zonų ribas, kuriuose draudžiama tokia ūkinė veikla.

Teritorija ir pastatai buvo projektuojami iš statomi UAB „Mažeikių autobusų parkas“ reikmėms, tačiau ši įmonė veiklos minėtoje vietoje taip ir nepradėjo vykdyti. Anksčiau teritorijoje ir pastatuose

veiklą vykdė UAB „Granitas“, kuri šiuo metu yra bankrutavusi, todėl tikslios informacijos apie vykdytą veiklą PŪV vykdytojas neturi. Šiuo metu pastatas priklauso planuojamos ūkinės veiklos vykdytojui ir yra naudojamas naujų ir naudotų automobilių detalių prekybai. Pastatas yra tinkamas planuojamai veiklai (t.y. pastato sienos iš gelžbetoninių blogų, pastatas uždengtas stogu, didžioji dalis pastato padengta kieta danga ir kt.)

**5. Planuojamos ūkinės veiklos pobūdis: produkcija, technologijos ir pajėgumai (planuojant esamos veiklos plėtrą nurodyti ir vykdomos veiklos technologijas ir pajėgumus).**

**Veiklos pavadinimas:** ENTP (160104\*) apdorojimas, Skuodo g. 18, Mažeikiai.

**Ūkinės veiklos pobūdis** – apdoroti (demontuoti) ENTP taip, kad susidarytų kuo mažiau pavojingų atliekų ir būtų galimas tolimesnis šių transporto priemonių detalių panaudojimas. Įmonė produkcijos negamina.

Pagal Statistikos departamento prie Lietuvos Respublikos Vyriausybės generalinio direktoriaus 2007 m. spalio 31 d. įsakymą Nr. DĮ-226 „Dėl ekonominės veiklos rūšių klasifikatoriaus patvirtinimo“ (Žin., 2007, Nr. 119-4877) įmonės veikla priskiriama šios ūkinės veiklos rūšims:

Sekcija	Skyrius	Grupė	Klasė	Poklasis	Pavadinimas
E					VANDENS TIEKIMAS, NUOTEKŲ VALYMAS, ATLIEKŲ TVARKYMAS IR REGENERAVIMAS
	38				Atliekų surinkimas, tvarkymas ir šalinimas; medžiagų atgavimas
		38.1			Atliekų surinkimas
			38.12		Pavojingų atliekų surinkimas
			38.31		Mašinų duženų išmontavimas
G					DIDMENINĖ IR MAŽMENINĖ PREKYBA; VARIKLINIŲ TRANSPORTO PRIEMONIŲ IR MOTOCIKLŲ REMONTAS
	45				Variklinių transporto priemonių ir motociklų didmeninė ir mažmeninė prekyba bei remontas
		45.3			Variklinių transporto priemonių atsarginių dalių ir pagalbinių reikmenų pardavimas

**Numatomi pajėgumai** - per metus planuojama perdirbti (demontuoti) iki 3000 t. ENTP.

**ENTP apdorojimo procesą** sudaro trys nuoseklūs, vienas po kito einantys, etapai:

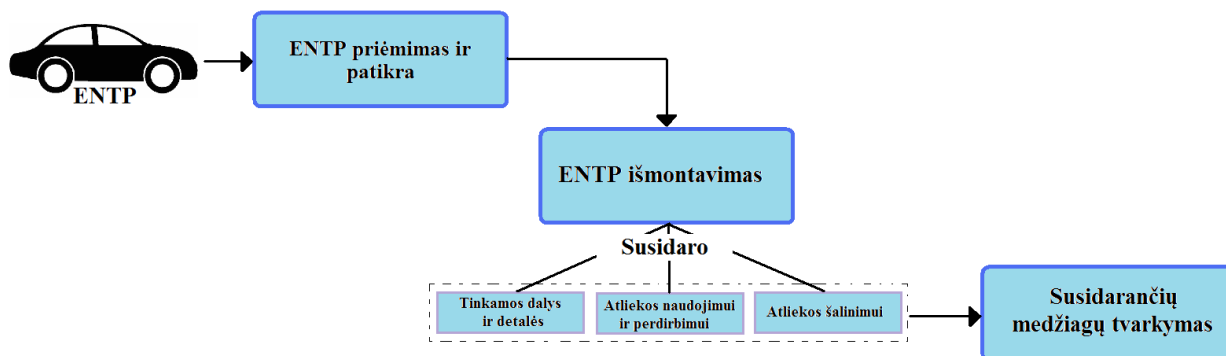
**I – ENTP priėmimo ir patikros etapas;**

**II – ENTP išmontavimo (technologinis) etapas;**

**III – Medžiagų srautų, susidarančių išmontuojant ENTP, tvarkymo etapas.**

Visi trys etapai vykdomi nuosekliu eiliškumu, t.y. – nuo pasiruošimo iki galutinio medžiagų, susidarančių išmontavus ENTP, sutvarkymo (žr. pav. žemiau).

## Eksplloatuoti netinkamų transporto priemonių apdorojimo proceso eigos schema



### I. ENTP priėmimo ir patikros etapas

ENTP (160104\*) priimamos iš fizinių ir juridinių asmenų. Į apdorojimo vietą ENTP bus atgabenamos savo eiga, buksiruojant kitu transportu arba samdomu transportu. Prieš priimant į apdorojimo įrenginį ENTP, pirmiausia tikrinami ENTP pardavėjo nuosavybės dokumentai ir patikrinama ar ši transporto priemonė nėra suvaržyta turtinių teisių apribojimų (arešto, įkeitimo ar kt.), valstybės įmonės „Regitra“ interneto tinklalapyje (<http://www.regitra.lt>) arba savininkui pateikus raštišką valstybės įmonės „Regitra“ pažymėjimą apie transporto priemonės išregistravimą.

Priimamos ENTP svoris nustatomas pagal savininko pateikiamus transporto priemonės registracijos liudijimo arba pagal valstybės įmonės „Regitra“ transporto priemonės išregistravimo pažymėjimo duomenis.

Patikrinus ir priėmus ENTP, jos savininkui išduodamas Eksploatuoti netinkamos transporto priemonės sunaikinimo pažymėjimas, kurio forma pateikta šių Eksploatuoti netinkamų transporto priemonių tvarkymo taisyklių (patvirtintų Lietuvos Respublikos aplinkos ministro 2003-12-24 įsakyму Nr. 710) 1 priede. Užpildomi trys Eksploatuoti netinkamų transporto priemonių sunaikinimo pažymėjimo egzemplioriai, iš kurių pirmasis atiduodamas savininkui, kurį gavęs eksploatuoti netinkamos transporto priemonės savininkas pateikia transporto priemones Lietuvos Respublikoje registruojančiai, registravimo dokumentus išduodančiai ir registravimo duomenis tvarkančiai valstybės įmonei „Regitra“, antrasis laikomas pažymėjimą išdavusioje įmonėje, o trečiasis (per 10 dienų nuo praėjusio ketvirčio pabaigos) pateikiamas Šiaulių regiono aplinkos apsaugos departamentui. Apie transporto priemonės priėmimą jos apdorojimui perduodama informacija į centrinę kelių transporto priemonių duomenų bazę naudojantis atitinkamų sutarčių pagrindu valstybės įmonės „Regitra“ programinėmis priemonėmis.

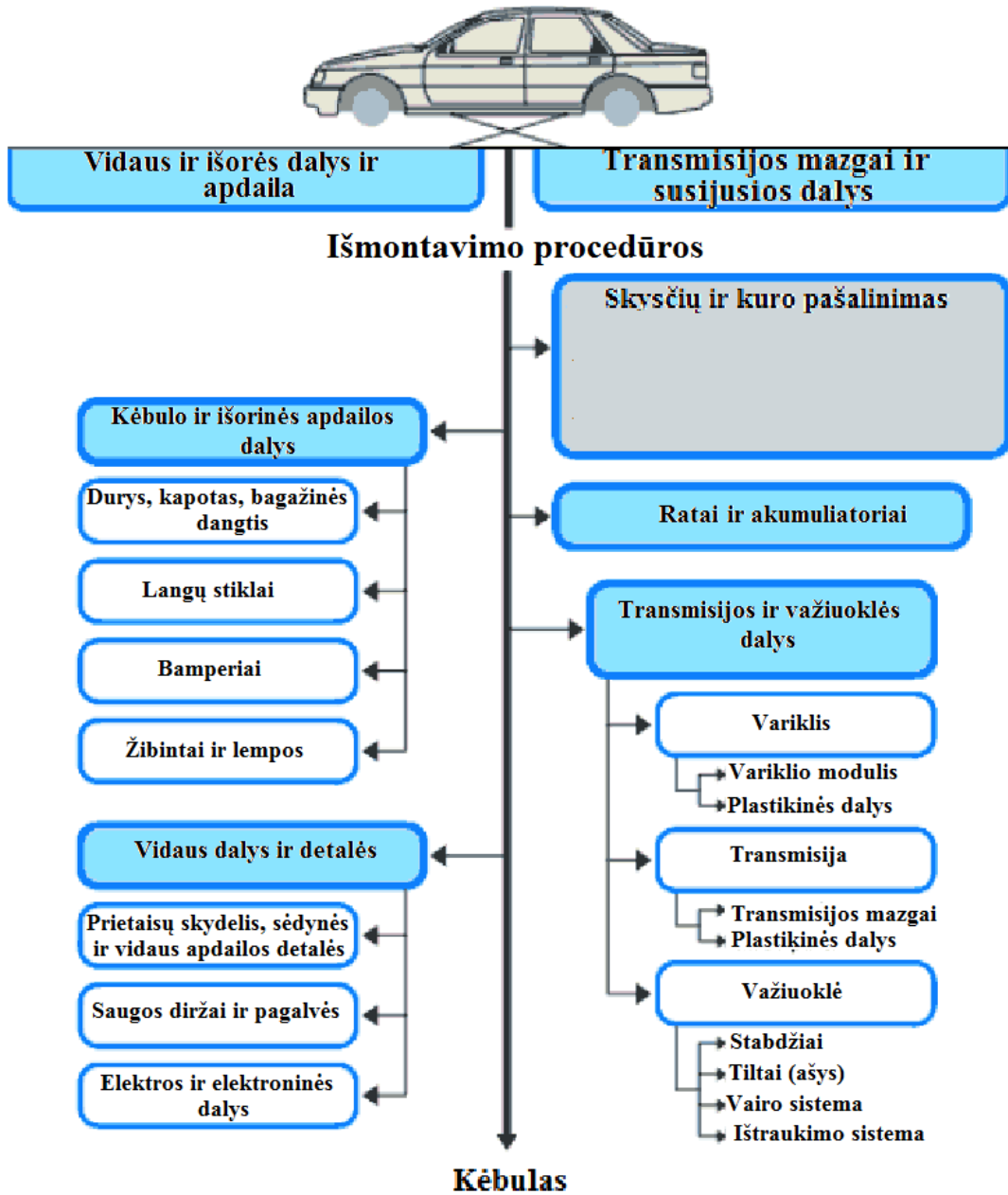
Priėmus ENTP apdorojimui, pastaroji perkeliama (sava eiga ar buksiruojant) į ENTP priėmimo ir laikymo zoną, kurioje ir laikoma iki išmontavimo pradžios. Toliau ENTP perkeliama į išmontavimo zoną, kurioje ir vykdomas išmontavimas.

## **II. ENTP išmontavimo (technologinis) etapas**

Iš ENTP priėmimo ir laikymo zonos ENTP perkeliama į išmontavimo zoną, kurioje toliau ir vykdomas išmontavimas. ENTP išmontavimas vykdomas nuosekliomis procedūromis pradedant nuo skysčių pašalinimo (surinkimo) iš automobilio mazgų ir sistemų (t.y. – nuo automobilio nukenksminimo). Po ENTP nukenksminimo, išmontavimo procedūros vykdomos atskiriant lengviausiai prieinamas išorines automobilio dalis ir komponentus, toliau išmontuojant vidaus sistemas ir baigiant šių sistemų išardymu (žr. schemą žemiau). Visas demontavimas vykdomas rankiniu būdu. Demontavimo darbams naudojami keltuvai, skysčių išsiurbimo įranga, elektriniai ir mechaniniai įrankiai. ENTP demontuojamos taip, kad susidarytų kuo mažiau pavojingų atliekų ir būtų galimas tolimesnis šių transporto priemonių detalių panaudojimas.

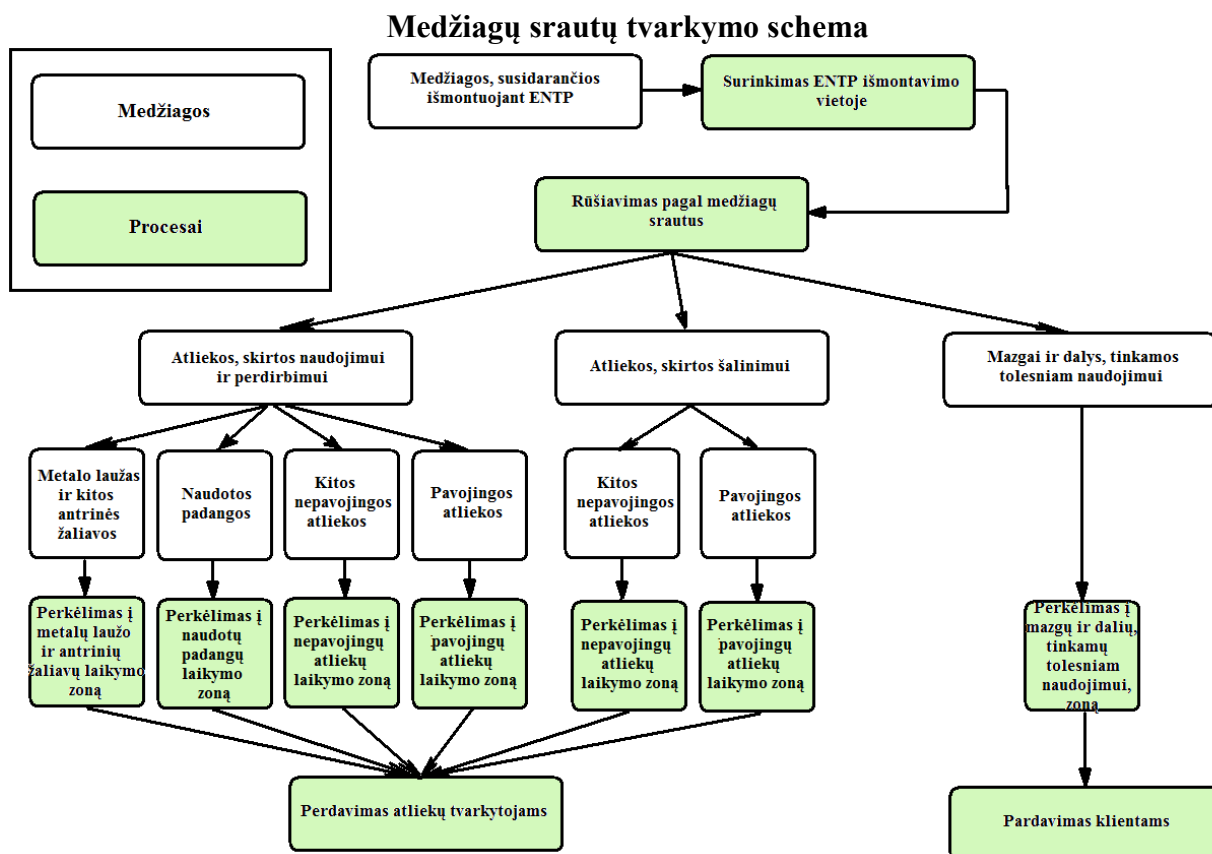
Atsitiktiniams naftos produktų ir kitų pavojingų skysčių nutekėjimams yra numatytos specialiosios priemonės ir sorbentai, kurie nedelsiant bus panaudojami pavojingiems skysčiams ištekėjus jų plitimui lokalizuoti. Panaudoti sorbentai bus tvarkingai surenkami ir saugomi pavojingų atliekų saugojimo zonoje iki perdavimo, pagal sudarytas rašytines sutartis, atitinkamas pavojingas atliekas tvarkančioms įmonėms, registruotoms Atliekų tvarkytojų valstybės registre (toliau - ATVR).

ENTP išmontavimo technologinio proceso eigos schema  
(darbų eiliškumo kryptis - nuo viršaus į apačią)



### III. Etapas. Medžiagų srautų, susidarančių išmontuojant ENTP, tvarkymas

Šiame etape tvarkomos medžiagos ir atliekos, susidarančios ENTP išmontavimo metu. Darbai pradedami susidarančias medžiagas ir atliekas perkeltiant iš ENTP išmontavimo zonos (kuriose jos ir susidaro) į atskirai pagal pozicijas skirtas medžiagų ir atliekų laikymo zonas (žr. medžiagų srautų tvarkymo schemą žemiau).



ENTP išmontavimo metu susidaro: **1 – mazgai ir dalys, tinkamos tolesniam naudojimui, 2 - atliekos, skirtos naudojimui ir perdirbimui (įskaitant ir antrines žaliavas).**

**ENTP demontavimo metu susidarantys mazgai ir dalys, tinkamos tolesniam naudojimui:**

Kombinuotosios nomenklatūros (KN) kodas*	Pavadinimas pagal klasifikatorių
8407	Stūmokliniai vidaus degimo varikliai su kibirkštiniu uždegimu ir grįžtamai slenkamuju arba rotaciniu stūmoklio judėjimu.
8408	Stūmokliniai vidaus degimo varikliai su slėginiu uždegimu (dyzeliniai arba pusiau dyzeliniai varikliai)
8409	Dalys, tinkamos vien tik arba daugiausia varikliams klasifikuojamiems 8407 arba 8408 pozicijose
8413	Degalų, tepalų arba aušinimo skysčių siurbliai, skirti stūmokliniams vidaus degimo varikliams
8483	Transmisijos velenai, pavarų dėžės, sankabos ir sankabos velenų movos
8507	Elektros akumuliatoriai, naudojami stūmokliniams varikliams užvesti, rūgštiniai, nikelio-kadmio, ličio jonų ir kiti akumuliatoriai
8708	Autotransporto priemonių, klasifikuojamų 8701-8705 pozicijose, dalys ir reikmenys (bamperiai ir jų dalys, stabdžių sistemos dalys, pavarų dėžės dalys, varančiosios ašys, transmisijos dalys, ratai ir jų dalys, pakabos sistemos ir jų dalys, radiatoriai ir jų reikmenys, duslintuvai, vairo mechanizmo dalys ir kitos dalys).

Pastaba: \* - kombinuotosios nomenklatūros kodai pagal 2014 m. spalio 16 d. Komisijos įgyvendinimo reglamentą (ES) Nr. 1101/2014, kuriuo iš dalies keičiamas Tarybos reglamento (EEB) Nr. 2658/87 dėl tarifų ir statistinės nomenklatūros bei dėl Bendrojo muitų tarifo I priedas (OL L312, 2014).

ENTP apdoravimo metu susidaranti atliekos yra laikomos joms išskirtose zonose iki kol jos bus perduodamos, pagal sudarytas rašytines sutartis, atitinkamiems atliekų tvarkytojams, registruotiems ATVR. Išsami informacija apie ENTP demontavimo metu susidaranti atliekas, jų kiekius pateikta 9 punkte. ENTP bus priimamos iš atliekų turėtojų pagal galiojančią tvarką. Demontavimo darbai atliekami uždaramame pastate,



kuriame. Pagal ENTP tvarkymo taisyklėse nurodytus reikalavimus bus įrengtos šios zonos (ENTP zonų planas pateiktas priede **Nr. 3.**):

1. **Personalo** – zona skirta darbuotojų ir administracijos poreikiams. Zona įrengta pastate, plotas apie 300 m<sup>2</sup>.
2. **ENTP priėmimo ir laikymo** – šioje zonoje bus priimanos ir iki demontavimo, bei po dalinio demontavimo (t.y. dalis ENTP gali būti iškart visiškai neišardomos, o tik nukenksminamos, iš jų pašalinant pavojingas sudedamąsias dalis) laikomos ENTP. Priėmus ENTP apdorojimui, pastaroji perkeliama (sava eiga ar buksiruojant) į ENTP priėmimo ir laikymo zoną, kurioje ir laikoma iki išmontavimo pradžios. Zona įrengta pastate, plotas 4800 m<sup>2</sup>. Zona padengta nelaidžia danga, atsparia benzino ir kitų skysčių ardančiajam poveikiui. Zonoje bus nutekėjusių skysčių surinkimo priemonės, užtikrinančias aplinkos apsaugą nuo naftos produktų ir kitų teršalų patekimo (sorbentai, kastuvai ir pan.). Zonoje vienu metu planuojama laikyti iki 450 t. ENTP (tame tarpe 400 t. (160104\*) ir 50 t. dalinai demontuotų ENTP, kuriuose nebėra pavojingų sudedamųjų dalių (160106)). Įvertinus tai, kad vidutiniškai ENTP sveria apie 1,5 t. daroma prielaida, kad zonoje vienu metu bus laikoma iki 300 vnt. ENTP. Įmonė planuoja, kad viena ENTP vidutiniškai užims iki 10 m<sup>2</sup> ploto, tokiu atveju 300 vnt. ENTP užimtų 3000 m<sup>2</sup>, todėl ENTP priėmimo ir laikymo zonos plotas yra pakankamas numatomam laikyti atliekų kiekiui.
3. **ENTP išmontavimo** – šioje zonoje bus nukenksminamos ir išmontuojamos ENTP. Zona įrengta pastate, plotas 2000 m<sup>2</sup>. ENTP iš priėmimo ir laikymo zonos pertempiamos arba pervežamos į demontavimo patalpą, kur jos nukenksminamos. Pagal ENTP tvarkymo taisykles ENTP nukenksminimo operacijos turi būti atliekamos iš karto priėmus eksploatuoti netinkamą transporto priemonę arba kiek galima greičiau, bet ne ilgiau kaip tris mėnesius nuo eksploatuoti netinkamos transporto priemonės priėmimo dienos. ENTP išmontavimas vykdomas nuosekliomis procedūromis pradėdant nuo skysčių pašalinimo (surinkimo) iš automobilio mazgų ir sistemų (t.y. – nuo automobilio nukenksminimo). Po ENTP nukenksminimo, išmontavimo procedūros vykdomos atskiriant lengviausiai prieinamas išorines automobilio dalis ir komponentus, toliau išmontuojant vidaus sistemas ir baigiant šių sistemų išardymu. Visas demontavimas vykdomas rankiniu būdu. Demontavimo darbams naudojami keltuvai, skysčių išsiurbimo įranga, elektriniai ir mechaniniai įrankiai. ENTP demontuojamos taip, kad susidarytų kuo mažiau pavojingų atliekų ir būtų galimas tolimesnis šių transporto priemonių detalių panaudojimas. Zona padengta nelaidžia danga, atsparia benzino ir kitų skysčių ardančiajam poveikiui. Zonoje bus sandarios talpos alyvoms ar kitais pavojingais skysčiais užterštoms išmontuotoms dalims, akumulatoriams ir kt. saugoti. Visi skysčiai bus laikomi atskirose talpose ir nemašomi tarpusavyje. Zonoje bus nutekėjusių skysčių surinkimo priemonės, užtikrinančias aplinkos apsaugą nuo naftos produktų ir kitų teršalų.
4. **Metalo laužo ir kitų antrinių žaliavų laikino laikymo** – šioje zonoje, iki perdavimo, pagal sudarytas rašytines sutartis, atliekų tvarkytojams, registruotiems ATVR, laikomas ENTP demontavimo metu susidaręs metalo laužas ir antrinės žaliavos. Zona įrengta pastate, plotas 800

m<sup>2</sup>. Zonoje planuojama laikyti iki 552,5 t. nepavojingų atliekų (t.y. 160117, 160117, 160119, 160120). Metalo atliekos bus laikomos metalui transportuoti skirtuose konteineriuose, kurių užimamas plotas 15-20 m<sup>2</sup>. Į mažiausius konteinerius, kurie užima 15 m<sup>2</sup> priklausomai nuo metalo rūšies galima sutalpinti 10-20 t. atliekų (vidutiniškai 15 t.). Visoms metalo laužo atliekoms sutalpinti reiktų 37 konteinerių, kurie užimtų iki 555 m<sup>2</sup>. Stiklo ir plastiko atliekos taip pat bus laikomos metaliniuose konteineriuose. Planuojama naudoti 4-5 vnt. 0,6 m<sup>3</sup> talpos konteinerius (1 vnt. - stiklo atliekoms, 3-4 vnt. - plastiko atliekoms), kurių bendras užimamas plotas bus iki 10 m<sup>2</sup>. Aukščiau pateikti skaičiavimai patvirtina, kad zonos plotas yra pakankamas numatomam laikyti atliekų kiekiui.

5. **Mazgų ir dalių, tinkamų tolesniam naudojimui, laikymo** – šioje zonoje iki realizacijos bus laikomi pakartotiniam naudojimui tinkami mazgai ir dalys, susidarantys demontuojant ENTP. Zona įrengta pastate, plotas 5900 m<sup>2</sup>. Demontavimo metu apžiūrima ir nusprendžiama, kurios detalės yra tinkamos tolimesniam panaudojimui, o kurios netinkamos. Tinkamos detalės išrūšiuojamos ir pagal rūšį talpinamos bei laikomos specialiai įrengtuose stelažuose ir lentynose. ENTP demontuojamos taip, kad susidarytų kuo mažiau atliekų ir kad kuo didesnis kiekis mazgų ir dalių būtų tinkami tolimesniam panaudojimui. Planuojama, kad iki 40 proc. sutvarkyto ENTP kiekio (svorio), sudarys tolimesniam naudojimui tinkamos dalys ir detalės t.y. iki 1200 t/m. Vienu metu laikomų mazgų ir dalių kiekis nenurodomas, kadangi nėra galimybės apskaičiuoti tikslaus mazgų ir dalių svorio, kadangi kiekvienu atveju svoriai skiriasi.
6. **Pavojingų atliekų laikymo** – šioje zonoje, iki perdavimo, pagal sudarytas rašytines sutartis, atliekų tvarkytojams, registruotiems ATVR, laikomas ENTP demontavimo metu ir ūkinės veiklos metu susidariusios pavojingos atliekos. Zona įrengta pastate, plotas 100 m<sup>2</sup>. Šioj zonoje bus laikomos ENTP išmontavimo zonoje ENTP demontavimo metu susidariusios ir ūkinės veiklos metu susidarančios pavojingos atliekos (pvz. panaudoti sorbentai). Zona padengta nelaidžia danga, atsparia benzino ir kitų skysčių ardančiajam poveikiui. Zonoje bus sandarios talpos alyvoms ar kitais pavojingais skysčiais užterštoms išmontuotoms dalims, akumulatoriams ir kt. saugoti. Visos talpos bus pažymėtos pagal galiojančius reikalavimus. Skysčiai bus laikomi atskirose talpose ir nemaišomi tarpusavyje. Zonoje bus nutekėjusių skysčių surinkimo priemonės, užtikrinančias aplinkos apsaugą nuo naftos produktų ir kitų teršalų (sorbentai, pašluostės, kastuvai, šepėčiai ir kt.). Pavojingų atliekų laikymo zonoje vienu metu planuojama laikyti iki 4,561 t. pavojingų atliekų. Zonos plotas yra pakankamas vienu metu planuojamam laikyti atliekų kiekiui, kadangi skystos atliekos bus laikomos 200 ltr. talpos metalinėse arba plastikinėse bakose (5 vnt. - panaudotoms alyvoms, 2 vnt. – stabdžių skysčiams, 2 vnt. – aušinamiesiems skysčiams, ); švino akumulatorius planuojama laikyti dviejuose metaliniuose arba plastikiniuose konteineriuose, kurių bendras užimamas plotas – 2 m<sup>2</sup>; kadangi atskirų pavojingų atliekų vienu metu laikomi kiekiai yra nedideli, todėl kiekvienai atliekai laikyti numatoma skirti/paruošti spec. talpas (t.y. priklausomai nuo atliekų rūšies sandarios talpos gali būti plastikinės arba metalinės,

su dangčiu arba be jo, talpa bus pažymėta pagal reikalavimus atitinkamai pagal joje laikomos atliekos rūšį bei pavojingumą ir pan.), kurių kiekviena užims iki 1 m<sup>2</sup>. Tokiu atveju šioje zonoje bus 15 vnt. spec talpų, kurios užims iki 15 m<sup>2</sup> plotą ir kuriose tilps visas vienu metu saugomas pavojingų atliekų kiekis.

7. **Naudotų padangų laikymo** – šioje zonoje, iki perdavimo, pagal sudarytas rašytines sutartis, atliekų tvarkytojams, registruotiems ATVR, laikomos ENTP demontavimo metu susidariusios panaudotų padangų atliekos. Zona įrengta pastate, plotas 300 m<sup>2</sup>. Vienu metu bus laikoma iki 1 t. padangų atliekų, kadangi vienos padangos svoris vidutiniškai apie 7 kg., tai zonoje bus apie 150 vnt. tolimesniam naudojimui netinkamų padangų. Vidutiniškai viena ant šono paguldyta padanga užima apie 0,7 m<sup>2</sup>, padangos bus kraunamos rietuvėse iki 2,5 m aukščio viena ant kitos (vidutiniškai padangos storis yra apie 25 cm, todėl vienoje rietuvėje tilps iki 10 padangų, o visos netinkamos naudojimui padangos tilps į 10 rietuvių). Kadangi 10 rietuvių užims apie 7 m<sup>2</sup>, todėl zonos plotas yra pakankamas planuojamam laikyti atliekų kiekiui. Likusi zonos dalis bus naudojama padangų tinkamų tolimesniam naudojimui laikymui, jos bus laikomos analogiškose rietuvėse, arba lentynose. Planuojama, kad zonoje bus laikoma iki 5 t. tolimesniam naudojimui tinkamų padangų.
8. **Kitų nepavojingų atliekų laikymo** – šioje zonoje, iki perdavimo, pagal sudarytas rašytines sutartis, atliekų tvarkytojams, registruotiems ATVR, laikomas ENTP demontavimo metu ir ūkinės veiklos metu susidariusios nepavojingos atliekos. Zona įrengta pastate, plotas 200 m<sup>2</sup>. Zonoje vienu metu planuojama laikyti iki 4 t. nepavojingų atliekų (160122, 160801, 160112, 191212, 200301). Atitinkamos atliekos bus laikomos konteineriuose (pvz. panaudoti katalizatoriai dėl bus laikomi rakinamame konteineryje) arba didmaišiuose (išmatavimai 1 m. x 1 m. x 1 m.), kurių kiekvienas užims iki 1 m<sup>2</sup> ploto. Planuojama visas atliekas sutalpinti 10 konteinerių arba didmaišių, todėl jų užimamas plotas neviršys 10 m<sup>2</sup>.

Visa ūkinė veikla bus vykdoma uždaroje patalpose, todėl jokios dirvožemio, paviršinio ar požeminio vandens taršos nenumatoma. Ūkinės veiklos metu visos susidariusios pavojingos ir nepavojingos atliekos bus tvarkomos pagal Atliekų tvarkymo taisyklių, bei Eksploatuoti netinkamų transporto priemonių tvarkymo taisyklių reikalavimus. Susidariusių atliekų išvežimo periodiškumas priklauso nuo aikštelės užpildymo ir nuo rinkos sąlygų, tačiau atliekų kiekis negali viršyti Atliekų naudojimo ar šalinimo veiklos nutraukimo plane ir Taršos leidime nurodytų leidžiamų laikyti atliekų kiekių. Įmonėje susidaranti atliekos bus perduodamos ATVR registruotiems atliekų naudotojams ar šalintojams, su kuriais bus pasirašytos sutartys dėl atliekų naudojimo ar šalinimo. Visos operacijos susijusios su atliekomis bus registruojamos atliekų apskaitos žurnale. Buitinių ar gamybinių nuotekų veiklos metu nesusidarys, kadangi vanduo technologiniame procese nenaudojamas. Geriamas vanduo atvežamas plastikinėse talpose, per metus planuojama sunaudoti iki 10 m<sup>3</sup> vandens. Paviršinės nuotekos nėra atskirai tvarkomos, nes teritorijoje nėra kieta danga įrengtų aikštelių. Paviršinės (lietaus) nuotekos susigeria į žemę arba patenka ant žaliųjų plotų.

Visa ūkinė veikla vykdoma laikantis atliekų tvarkymą reglamentuojančių teisės aktų ir kitų reikalavimų.

**6. Žaliavų naudojimas; cheminių medžiagų ir preparatų (mišinių) naudojimas, įskaitant ir pavojingų cheminių medžiagų ir preparatų naudojimą (nurodant jų pavojingumo klasę ir kategoriją); radioaktyviųjų medžiagų naudojimas; pavojingų (nurodant pavojingų atliekų technologinius srautus) ir nepavojingų atliekų (nurodant atliekų susidarymo šaltinį arba atliekų tipą) naudojimas; planuojamos ūkinės veiklos metu numatomas naudoti ir laikyti tokių žaliavų ir medžiagų preliminarus kiekius.**

ENTP apdorojimo metu žaliavų, pavojingų cheminių medžiagų ir preparatų, radioaktyviųjų medžiagų, pavojingų ir nepavojingų atliekų naudojimas nenumatomas. ENTP pjaustymas dujomis neplanuojamas. ENTP demontavimo metu susidarys pavojingos atliekos, kurios priskiriamos šiems Pavojingų atliekų technologiniams srautams:

TS-02 - Alyvų atliekos (Nechlorintos, nehalogenintos alyvų atliekos)

TS-06 - Baterijų ir akumuliatorių atliekos

TS-10 - Naudoti netinkamos transporto priemonės ir jų atliekos

Išsami informacija apie ENTP demontavimo metu susidarančias atliekas, jų kiekius pateikta 9 punkte. Visos susidariusios pavojingos atliekos iki perdavimo atliekų tvarkytojams laikomos spec. talpose ir konteineriuose Pavojingų atliekų laikymo zonoje. Konteineriai ir talpos atliekomis laikyti pažymėti užrašais, nurodančiais jų paskirtį.

Pavojingų atliekų pakuotei taikomi reikalavimai:

- pavojingos atliekos rūšiuojamos pagal atskiras rūšis ir saugomos sandariuose, atspariuose saugomoms medžiagoms konteineriuose ar pakuotėse;
- visi saugomų, supakuotų vežimui pavojingų atliekų konteineriai ar pakuotės paženklinami pagal reikalavimus;
- pavojingų atliekų ženklinimo etiketė parengta pagal Atliekų tvarkymo taisyklių reikalavimus, joje pateikta informacija aiškiai matoma ir atspari aplinkos poveikiui;
- pakuotės, konteineriai taip, kad juose esančios pavojingos atliekos negalėtų išsipilti, išsibarstyti, sukonstruoti ir pagaminti išgaruoti ar kitaip patekti į aplinką;
- pakuočių, konteinerių medžiagos atsparios juose supakuotų pavojingų atliekų ir atskirų jų komponentų poveikiui ir nereaguoti su šiomis atliekomis ar jų komponentais;
- pakuočių, konteinerių dangčiai ir kamščiai tvirti ir sandarūs, sukonstruoti ir pagaminti taip, kad juos būtų galima saugiai atidaryti ir uždaryti, saugojimo, perkėlimo ar vežimo metu nesutrūktų, neatsilaisvintų ir neatsidarytų, ir juose esančios medžiagos nepatektų į aplinką.

**7. Gamtos išteklių (natūralių gamtos komponentų), visų pirma vandens, žemės, dirvožemio, biologinės įvairovės naudojimo mastas ir regeneracinis pajėgumas (atsistatymas).**

ENTP apdorojimo metu gamtos išteklių (natūralių gamtos komponentų), visų pirma vandens, žemės, dirvožemio, biologinės įvairovės naudojimas nenumatomas. Technologiniame procese gamtos ištekliai (natūralūs gamtos komponentai) nenaudojami. Vykstant planuojama veikla dirvožemio taršos ar erozijos nebus. Bus gerinama aplinkos kokybė, nes bus perdirbamos atliekos, taip apsaugant aplinką nuo taršos. Visa ūkinė veikla vykdoma uždaroje patalpose, todėl jokios taršos nenumatoma.

## 8. Energijos išteklių naudojimo mastas, nurodant kuro rūšį.

Elektros energija – per metus planuojama sunaudoti iki 2000-4000 kW/m elektros energijos. Geriamas vanduo - atvežamas į vietą plastikinėje taroje, Per metus planuojama sunaudoti iki 10 m<sup>3</sup> vandens.

Buitinės nuotekos – darbuotojų buitinėms reikmėms pastate bus pagal sudarytą sutartį įrengtas sanitarinis mazgas (biotualetas), kurį eksploatuos jį prižiūrinti įmonė.

Paviršinės (lietaus) nuotekos - visa planuojama ūkinė veikla bus vykdoma uždaruose pastatuose, todėl paviršinių nuotekų tvarkymas nenumatomas.

Šildymas – personalo zona esant poreikiui bus šildomos elektra, kitos zonos ir patalpos nebus šildomos.

## 9. Pavojingų, nepavojingų ir radioaktyviųjų atliekų susidarymas, nurodant, atliekų susidarymo vietą, kokios atliekos susidaro (atliekų susidarymo šaltinis arba atliekų tipas), preliminarų jų kiekį, jų tvarkymo veiklos rūšis.

Planuojama ūkinė veikla: ENTP (atliekos kodas 16 01 04\*, 16 01 06) apdorojimas (demonravimas) adresu Skuodo g. 18, Mažeikiai. Atliekų tvarkymo veiklos: **S1** (surinkims), **S2** (vežimas), **S5** (Atliekų paruošimas naudoti ir šalinti), **R12** (atliekų būsenos ar sudėties pakeitimas, prieš vykdant su jomis bet kurią iš R1-R11 veiklų), **R13** (R1–R12 veiklomis naudoti skirtų atliekų laikymas).

Planuojama priimti ir sutvarkyti: iki 3000 t. ENTP per metus. ENTP vidutiniškai sveria apie 1,5 t, planuojamas demontuoti ENTP kiekis – apie 2000 vnt/m.

Visi demontavimo darbai ir atliekų laikymas bus vykdomi uždaruose patalpose įrengtuose atitinkamose ENTP tvarkymo zonose, padengtose nelaidžia danga, atsparia benzino ir kitų skysčių ardančiajam poveikiui. ENTP išmontavimo ir pavojingųjų atliekų laikymo zonos turės sandarias talpas alyvomis ar kitais pavojingais skysčiais užterštoms išmontuotoms dalims saugoti; sandarias talpas arba konteinerius laikyti akumuliatoriams, sandarias talpas izoliuotai laikyti eksploatuoti netinkamų transporto priemonių skysčius – variklių alyvą, pavarų dėžės alyvą, aušinimo skysčius, stabdžių skysčius. ENTP apdorojimo metu surinktos pavojingosios atliekos bus laikomos ir ženklinamos pagal Atliekų tvarkymo taisyklių reikalavimus. Įmonėje numatytos specialiosios priemonės ir sorbentai, kurie nedelsiant bus panaudojami pavojingiems skysčiams ištekėjus jų plitimui lokalizuoti. Panaudoti sorbentai bus tvarkingai surenkami ir laikomi pavojingųjų atliekų laikymo zonoje iki perdavimo atitinkamas pavojingąsias atliekas tvarkančioms įmonėms.

Demontavimo metu automobilis apdorojamas taip, kad susidarytų kuo mažiau pavojingų atliekų ir būtų galimas tolimesnis šių transporto priemonių detalių panaudojimas. Susidariusios atliekos rūšiuojamos. Demontavimo metu apžiūrima ir nusprendžiama, kurios detalės yra tinkamos tolimesniam panaudojimui, o kurios netinkamos. Tinkamos detalės išrūšiuojamos ir sudedamos į joms skirtas lentynas įrengtas patalpoje. Numatomas tinkamų pakartotiniam naudojimui detalių pardavimas. Oro kondicionavimo sistemų demontavimas - įprastai oro sistemose naudojami R134a tipo šaltnešiai, kurie gali būti išsiurbiami į uždaro tipo slėginius konteinerius naudojant specialius šaltnešių išsiurbimo siurblius. Remiantis analogišką veiklą vykdančių įmonių patirtimi nustatyta, kad 90-95 proc. demontavimui priimamų ENTP būna su pažeistomis (t.y. tuščiomis) kondicionavimo sistemomis arba visai be jų. Kadangi didžioji dalis priimamų ENTP būna

senesnių metų, todėl juose kondicionavimo sistemų visai nėra arba esančios sistemos būna surūdijusios ir sutrūkusios, todėl šaltnešiai būna išgaravę. Nauji automobiliai, kurie priimami demontavimui didžiąja dalimi būna „daužti“ ir kitaip pažeisti (nauji ir sveiki automobiliai nebūna atiduodami ardymui), todėl kondicionavimo sistemos būna taip pat tuščios. Esant poreikiui t.y. jei bus reikalingi sudėtingesni darbai t.y. šaltnešio išsiurbimas ar pan. bus samdomi specialistai turintys atitinkamą kvalifikaciją reikalingų darbų atlikimui, kurie ir pasiims ištrauktą šaltnešį, todėl susidarantių atliekų sąraše šios atliekos nėra įtraukiamos.

### Numatomas atliekų susidarymas ir naudojimas:

Atliekos			Atliekų susidarymo šaltinis technologiniame procese	Susidarymas	
Kodas	Pavadinimas	Pavojingumas		Numatomas kiekis, t/m.	Didžiausias vienu metu laikomas kiekis, t
16 01 06	Eksploatuoti netinkamos transporto priemonės, kuriose nebėra nei skysčių, nei kitų pavojingų sudedamųjų dalių	Nepavojingos	ENTP demontavimo metu	200	50
13 02 08*	Kita variklio, pavarų dėžės ir tepalinė alyva	H14 Ekotoksiškos	ENTP demontavimo metu	10	1
16 01 03	Naudotos padangos	Nepavojingos	ENTP demontavimo metu	10	1
16 01 07*	Tepalų filtrai	H14 Ekotoksiškos	ENTP demontavimo metu	2	0,05
16 01 09*	Sudedamosios dalys, kuriose yra polichlorintų bifenių ir polichlorintų terfenilų (PCB/PCT)	H14 Ekotoksiškos	ENTP demontavimo metu	0,1	0,001
16 01 13*	Stabdžių skystis	H14 Ekotoksiškos	ENTP demontavimo metu	10	0,5
16 01 14*	Aušinamieji skysčiai, kuriuose yra pavojingų cheminių medžiagų	H14 Ekotoksiškos	ENTP demontavimo metu	10	0,5
16 01 17	Juodieji metalai	Nepavojingos	ENTP demontavimo metu	2000	500
16 01 18	Spalvotieji metalai	Nepavojingos	ENTP demontavimo metu	200	50
16 01 19	Plastikai	Nepavojingos	ENTP demontavimo metu	20	2
16 01 20	Stiklas	Nepavojingos	ENTP demontavimo metu	4	0,1
16 01 21*	Pavojingos sudedamosios dalys, nenurodytos 16 01 07 – 16 01 11, 16 01 13 ir 16 01 14 (kuro, oro filtrai, amortizatoriai)	H14 Ekotoksiškos	ENTP demontavimo metu	10	0,5
16 01 22	Kitaip neapibrėžtos sudedamosios dalys (laidai, guma ir kt.)	Nepavojingos	ENTP demontavimo metu	10	0,5
16 06 01*	Švino akumulatoriai	H14 Ekotoksiškos	ENTP demontavimo metu	10	2

16 08 01	Panaudoti katalizatoriai, kuriuose yra aukso, sidabro, renio, rodžio, paladžio, iridžio arba platinos (išskyrus 16 08 07)	Nepavojingos	ENTP demontavimo metu	3	1
16 01 12	Stabdžių trinkelės, nenurodytos 16 01 11	Nepavojingos	ENTP demontavimo metu	3	0,5
<b>Numatomas atliekų susidarymas ūkinės veiklos metu</b>					
15 02 02*	Absorbentai, filtrų medžiagos (įskaitant kitaip neapibrėžtus tepalų filtrus), pašluostės, apsauginiai drabužiai, užteršti pavojingomis cheminėmis medžiagomis	H14 Ekotoksiškos	Ūkinės veiklos metu	0,5	0,01
19 12 12	Kitos mechaninio atliekų apdorojimo atliekos (įskaitant medžiagų mišinius),	Nepavojingos	Ūkinės veiklos metu	10	1
20 03 01	Mišrios komunalinės atliekos	Nepavojingos	Ūkinės veiklos metu	10	1
<b>Numatomos naudoti atliekos</b>					
16 01 04*	Eksploatuoti netinkamos transporto priemonės	H14 Ekotoksiškos	ENTP	3000	400

#### Preliminarūs atskirose ENTP zonose laikomi atliekų kiekiai

**ENTP priėmimo ir laikymo** – vienu metu planuojama laikyti iki 450 t. ENTP (tame tarpe 400 t. (160104\*) ir 50 t. dalinai demontuotų ENTP, kuriuose nebėra pavojingų sudedamųjų dalių (160106)).

**Metalo laužo ir kitų antrinių žaliavų laikino laikymo** –vienu metu planuojama laikyti iki 552,5 t. nepavojingų atliekų (t.y. 160117, 160118, 160119, 160120).

**Pavojingų atliekų laikymo** – vienu metu planuojama laikyti iki 4,561 t. pavojingų atliekų (t.y. 150202\*, 160601\*, 160121\*, 160113\*, 160114\*, 160109\*, 160107\*, 130208\*).

**Naudotų padangų laikymo** –Vienu metu bus laikoma iki 1 t. padangų atliekų.

**Kitų nepavojingų atliekų laikymo** –vienu metu planuojama laikyti iki 4 t. nepavojingų atliekų (160122, 160801, 160112, 191212, 200301).

Ūkinės veiklos metu visos susidariusios pavojingos ir nepavojingos atliekos bus tvarkomos pagal Atliekų tvarkymo taisyklių reikalavimus (Žin., 2011, Nr.: 57-2721; 2012, Nr.: 16-697).

#### **10. Nuotekų susidarymas, preliminarus jų kiekis, jų tvarkymas.**

Buitinių ar gamybinių nuotekų veiklos metu nesusidarys, kadangi vanduo technologiniame procese nenaudojamas. Geriamas vanduo atvežamas plastikinėse talpose, per metus planuojama sunaudoti iki 10 m<sup>3</sup> vandens. Paviršinės nuotekos nėra atskirai tvarkomos, nes teritorijoje nėra kieta danga įrengtų aikštelių. Paviršinės (lietaus) nuotekos susigeria į žemę arba patenka ant žaliųjų plotų. Visa ūkinė veikla vykdoma uždaroje patalpose.

**11. Cheminės taršos susidarymas (oro, dirvožemio, vandens teršalų, nuosėdų susidarymas, preliminarus jų kiekis) ir jos prevencija.**

Stacionarių oro taršos šaltinių nebus, personalo patalpos esant poreikiui bus šildomos elektriniais šildytuvais. Kitos patalpos nebus šildomos. Planuojamoje ūkinėje veikloje nėra kriterijų, kurie pagal savo galią ar kiekius patenka į norminius kriterijus, kurie nustato išmetimo vertinimą, todėl PŪV neturės reikšmingos įtakos aplinkos orui. Dirvožemio ar vandens tarša nenumatoma, kadangi ūkinė veikla vykdoma uždaroje patalpose, padengtose kieta ir skysčiams nelaidžia danga.

**12. Fizikinės taršos susidarymas (triukšmas, vibracija, šviesa, šiluma, jonizuojančioji ir nejonizuojančioji (elektromagnetinė) spinduliuotė) ir jos prevencija.**

Planuojamoje ūkinės veiklos teritorijoje, neigiamą poveikį aplinkai sukeliančių, vibracijos, šviesos, jonizuojančios ir nejonizuojančios (elektromagnetinės) spinduliuotės šaltinių nebus. Visa veikla bus vykdoma uždaroje patalpose. ENTP bus ardamos rankiniu būdu, todėl Lietuvos higienos normoje HN33:2011 „Triukšmo ribiniai dydžiai gyvenamuosiuose ir visuomeninės paskirties pastatuose bei jų aplinkoje“ pateikti ribiniai dydžių vykdant planuojamą ūkinę veiklą nebus viršijami. Greta planuojamos ūkinės veiklos gyventojų nėra. Artimiausi gyvenami namai – kitoje Skuodo gatvės pusėje, maždaug už 100 m. Esant poreikiui (t.y. gavus atsakingų institucijų nurodymus arba gyventojų skundų dėl keliamo triukšmo) pradėjus vykdyti ūkinę veiklą bus atlikti instrumentiniai triukšmo matavimai.

**13. Biologinės taršos susidarymas (pvz., patogeniniai mikroorganizmai, parazitiniai organizmai) ir jos prevencija.**

Biologinės taršos susidarymas nenumatomas.

**14. Planuojamos ūkinės veiklos pažeidžiamumo rizika dėl ekstremaliųjų įvykių (pvz., gaisrų, didelių avarių, nelaimių (pvz., potvynių, jūros lygio kilimo, žemės drebėjimų)) ir (arba) susidariusių ekstremaliųjų situacijų, įskaitant tas, kurias gali lemti klimato kaita; ekstremalių įvykių ir ekstremalių situacijų tikimybė ir jų prevencija.**

Gaisrų ar kitų ekstremalių situacijų (avarijų) tikimybė minimali, patalpose bus sukomplektuotos avarių likvidavimo priemonės (gesintuvai, sorbentai ir kt.), įvykus gaisrui, nedelsiant bus iškviesta gelbėjimo tarnyba ir pradėtas gaisro gesinimas.

**15. Planuojamos ūkinės veiklos rizika žmonių sveikatai (pvz., dėl vandens ar oro užterštumo).**

Planuojama veikla nekels rizikos žmonių sveikatai, kadangi specifinė vandens ir oro tarša nenumatoma. Artimiausi gyvenami namai – kitoje Skuodo gatvės pusėje, maždaug už 100 m .



**16. Planuojamos ūkinės veiklos sąveika su kita vykdoma ūkine veikla ir (arba) pagal teisės aktų reikalavimus patvirtinta ūkinės veiklos (pvz., pramonės, žemės ūkio) plėtra gretimose teritorijose (pagal patvirtintus teritorijų planavimo dokumentus).**

Planuojama teritorija yra Šiaurės/Vakarinėje Mažeikių miesto dalyje, pramoninėje teritorijoje. Šiuo metu patalpose vykdoma prekyba naujomis ir naudotomis automobilių dalimis. Gretimybėse veiklą vykdo UAB Enima – apie 95 m Šiaurės Vakarų kryptimi. Įmonė užsiima automobilių nuoma, automobilių dalių, padangų, ratlankių mažmenine prekyba, autoserviso paslaugomis; UAB “FAUGA” – apie 253 m Šiaurės vakarų kryptimi. Įmonė užsiima plastikinių langų, vartų žiemos sodų prekyba ir montavimu; UAB “Megamalit” – apie 225 m vakarų kryptimi. Įmonė užsiima elektros dalimis ir įranga bei pramonės įrengimais ir kitos įmonės. Remiantis Mažeikių miesto teritorijos bendroju planu nagrinėjama teritorija patenka į teritoriją, kurios funkcinė zona – pramoninės paskirties teritorijos, todėl PŪV Mažeikių miesto teritorijos bendrajame plane numatytiems sprendiniams neprieštarauja.

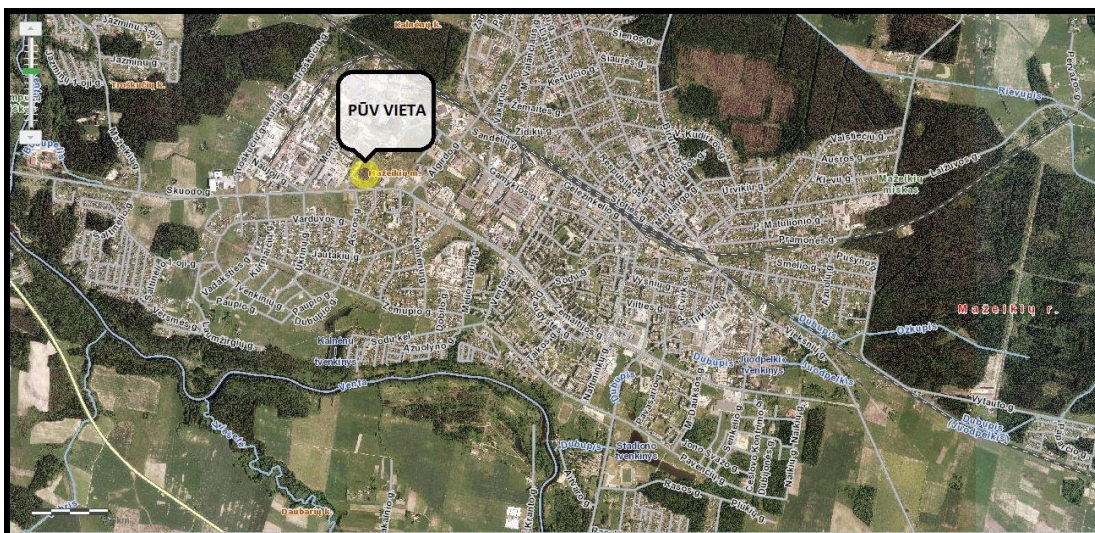
**17. Veiklos vykdymo terminai ir eiliškumas, numatomas eksploatacijos laikas.**

Planuojamą veiklą numatoma pradėti 2017 metų IV ketvirtį. Eksploatacijos laikas priklausys nuo daugelio veiksnių (ekonominių, socialinių ir kt.), todėl šiuo metu nevertinamas.

### III. PLANUOJAMOS ŪKINĖS VEIKLOS VIETA

**18. Planuojamos ūkinės veiklos vieta (adresas) pagal administracinius teritorinius vienetus, jų dalis ir gyvenamąsias vietas (apskritis, savivaldybė, seniūnija, miestas, miestelis, kaimas, viensėdis, gatvė); teritorijos, kurioje planuojama ūkinė veikla, žemėlapis su gretimybėmis ne senesnis kaip 3 metų (ortofoto ar kitame žemėlapyje, kitose grafines informacijos pateikimo priemonėse apibrėžta planuojama teritorija, planų mastelis pasirenkamas atsižvelgiant į planuojamos teritorijos ir teritorijos, kurią planuojama ūkinė veikla gali paveikti, dydžius); informacija apie teisę valdyti, naudoti ar disponuoti planuojamos teritorijos žemės sklypą (privati, savivaldybės ar valstybinė nuosavybė, sutartinė nuoma); žemės sklypo planas, jei parengtas.**

Planuojama ūkinė veikla (PŪV) – eksploatuoti netinkamų priemonių demontavimas Skuodo g. 18, Mažeikiai, Mažeikių r. PŪV bus vykdoma 5.9577 ha žemės sklype (Kad. Nr. 6130/0024:24; unikalus daikto Nr. 6130-0024-0024) esančiame 14460.56 kv. m pastate (unikalus daikto Nr. 6199-4002-4032). Sklypo žemės paskirtis – kita, naudojimo būdas – komercinės paskirties objektų teritorijos. Pastato pagrindinė naudojimo paskirtis – gamybos, pramonės. Žemės sklypas nuosavybės teise priklauso Lietuvos Respublikai. Teritorija ir pastatai buvo projektuojami iš statomi UAB „Mažeikių autobusų parkas“ reikmėms, tačiau ši įmonė veiklos minėtoje vietoje taip ir nepradėjo vykdyti. Anksčiau teritorijoje ir pastatuose veiklą vykdė UAB „Granitas“, kuri šiuo metu yra bankrutavusi, todėl tikslios informacijos apie vykdytą veiklą PŪV vykdytojas neturi. Šiuo metu pastatas priklauso UAB „Automagnatas“ ir yra naudojamas naujų ir naudotų automobilių detalių prekybai.

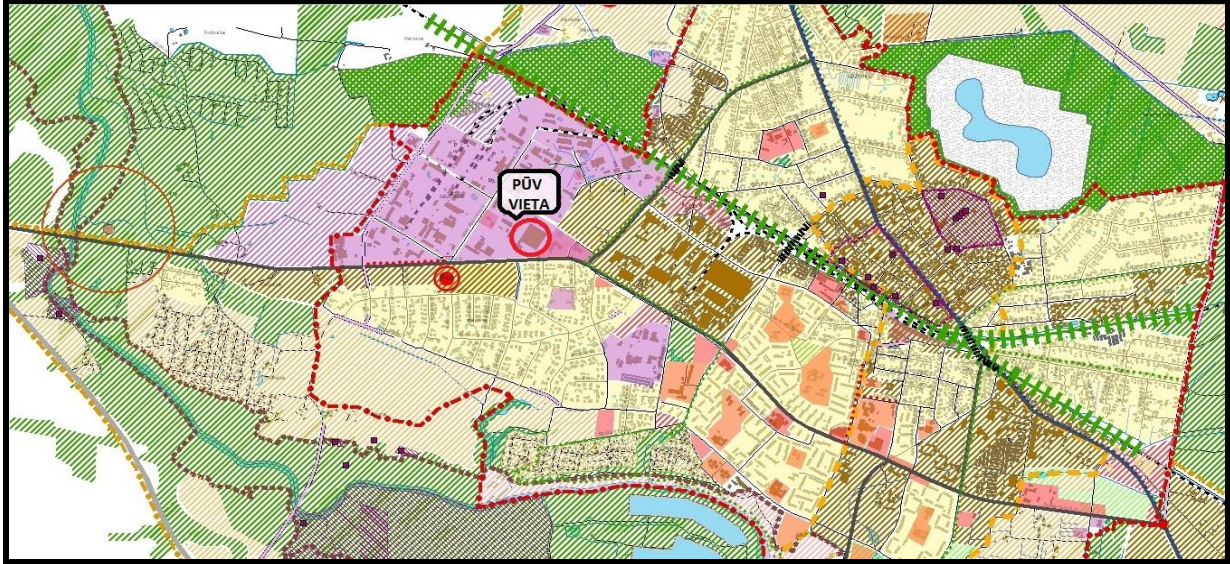


PŪV vieta Mažeikių miesto atžvilgiu



PŪV vieta – pastatas.

**19. Planuojamos ūkinės veiklos sklypo ir gretimų žemės sklypų ar teritorijų funkcinis zonavimas ir teritorijos naudojimo reglamentas (pagrindinė žemės naudojimo paskirtis ir būdas (būdai), nustatytos specialiosios žemės naudojimo sąlygos, vyraujančių statinių ar jų grupių paskirtis) pagal patvirtintus teritorijų planavimo dokumentus. Informacija apie vietovės infrastruktūrą, urbanizuotas teritorijas (gyvenamąsias, pramonines, rekreacines, visuomeninės paskirties), esamus statinius ir šių teritorijų ir (ar) statinių atstumus nuo planuojamos ūkinės veiklos vietos (objekto ar sklypo, kai toks suformuotas, ribos).**



- SITARTIMAI ŽYMĖJIMAI**
- |                                                                                                                                                                                                                                                                                                                                                                                                                                                                                                                                                                                                                                                                                                                                                                                     |                                                                                                                                                                                                                                                                                                                                                                                                                                                                                                                                                                                                                                                           |                                                                                                                                                                                                                                                                                                                                                                                                                                                                                                                                                                                                                                                                      |
|-------------------------------------------------------------------------------------------------------------------------------------------------------------------------------------------------------------------------------------------------------------------------------------------------------------------------------------------------------------------------------------------------------------------------------------------------------------------------------------------------------------------------------------------------------------------------------------------------------------------------------------------------------------------------------------------------------------------------------------------------------------------------------------|-----------------------------------------------------------------------------------------------------------------------------------------------------------------------------------------------------------------------------------------------------------------------------------------------------------------------------------------------------------------------------------------------------------------------------------------------------------------------------------------------------------------------------------------------------------------------------------------------------------------------------------------------------------|----------------------------------------------------------------------------------------------------------------------------------------------------------------------------------------------------------------------------------------------------------------------------------------------------------------------------------------------------------------------------------------------------------------------------------------------------------------------------------------------------------------------------------------------------------------------------------------------------------------------------------------------------------------------|
| <ul style="list-style-type: none"> <li>— Esamos Mūsų miesto ribos</li> <li>— Planuojamos miesto teritorinės plėtros ribos</li> <li>— Planuojamas šedvių sankryžų pėginimas</li> <li>— Planuojamas geležinkelis</li> <li>— Planuojamos dviely tųjų transporto jungtis</li> <li>— Integruotas geležinkelio koridorius</li> <li>— Planuojamos apšvietimo linijos</li> <li>— Planuojamos aplinkos linijos</li> <li>— Planuojamos naujos gatvės</li> <li>— Esami dviračių takai</li> <li>— Planuojami dviračių takai pagal nacionalinį planą</li> <li>— Planuojami nauji dviračių takai</li> <li>— Planuojama miesto gatvė</li> <li>— Kultūros paveldo objektai</li> <li>— Kultūros paveldo teritorijos ir jų vizualinės apsaugos zonos</li> <li>— Kultūros paveldo amatiniai</li> </ul> | <ul style="list-style-type: none"> <li>● Planuojami protingai</li> <li>— Planuojama centro plėtros zona</li> <li>— Planuojama daugiufunkcinė paskirtis</li> <li>— Esamos visuomeninės paskirties teritorijos</li> <li>— Esamos rekreacinės paskirties teritorijos</li> <li>— Esamos pramoninės paskirties teritorijos</li> <li>— Esamos komercinės paskirties teritorijos</li> <li>— Esamos gyvenamosios paskirties teritorijos</li> <li>— Japinės</li> <li>— Planuojama visuomeninė paskirtis</li> <li>— Planuojama komercinė paskirtis</li> <li>— Planuojama gyvenamųjų namų statyba</li> <li>— Planuojama pramoninė, sandėliavimo paskirtis</li> </ul> | <ul style="list-style-type: none"> <li>● DSS magistralinio dujotiekio</li> <li>— Magistralinis dujotiekis</li> <li>— Magistralinio dujotiekio gretimose apsaugos zonos (25 m)</li> <li>— Magistralinio dujotiekio apsaugos zona pagal civilinę saugą (50 m)</li> <li>— Esamos Mūsų miesto sąrašytas su apsaugos zona</li> <li>— Mūsų miesto valymo pėginimas su apsaugos zona</li> <li>— Mūsų miesto vandentvėkės su apsaugos zona</li> <li>— Esamos 2000 metų ribos</li> <li>— Aukšto ir vidutinio aukščių atskleidimo linija</li> <li>— Konstruktivizmo zona, netiesiogiai pakenčiama</li> <li>— Mūsų zonai</li> <li>— Regioniniai planavimo dokumentai</li> </ul> |
|-------------------------------------------------------------------------------------------------------------------------------------------------------------------------------------------------------------------------------------------------------------------------------------------------------------------------------------------------------------------------------------------------------------------------------------------------------------------------------------------------------------------------------------------------------------------------------------------------------------------------------------------------------------------------------------------------------------------------------------------------------------------------------------|-----------------------------------------------------------------------------------------------------------------------------------------------------------------------------------------------------------------------------------------------------------------------------------------------------------------------------------------------------------------------------------------------------------------------------------------------------------------------------------------------------------------------------------------------------------------------------------------------------------------------------------------------------------|----------------------------------------------------------------------------------------------------------------------------------------------------------------------------------------------------------------------------------------------------------------------------------------------------------------------------------------------------------------------------------------------------------------------------------------------------------------------------------------------------------------------------------------------------------------------------------------------------------------------------------------------------------------------|

### Ištrauka iš Mažeikių miesto teritorijos bendrojo plano

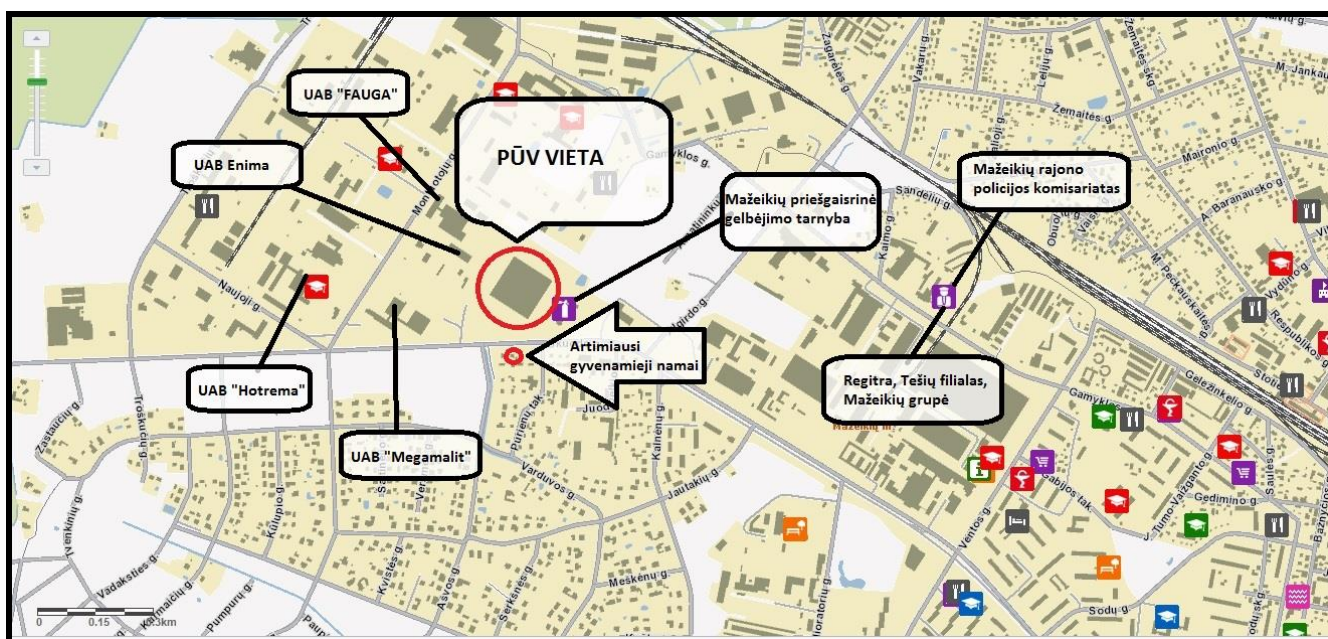
Planuojama teritorija yra Šiaurės/Vakarinėje Mažeikių miesto dalyje, pramoniniame rajone. Nagrinėjama teritorija bei jos apylinkės nepatenka į saugomų gamtinių teritorijų, centralizuotų vandenviečių bei jų apsaugos zonų ribas, kuriuose draudžiama tokia ūkinė veikla. Remiantis Mažeikių miesto teritorijos bendroju planu nagrinėjama teritorija patenka į teritoriją, kurios funkcinė zona – pramoninės paskirties teritorijos, todėl PŪV Mažeikių miesto teritorijos bendrajame plane numatytiems sprendiniams neprieštarauja.

Sklypo žemės paskirtis – kita, naudojimo būdas – komercinės paskirties objektų teritorijos. Pastato pagrindinė naudojimo paskirtis – gamybos, pramonės. Žemės sklypui, kuriame bus vykdoma PŪV (unikalus Nr. 6130-0024-0024), nustatytos specialios žemės ir miško naudojimo sąlygos:

XLIX. Vandentekio, lietaus ir fekalinės kanalizacijos tinklų ir įrenginių apsauginės zonos;

VI. Elektros linijų apsaugos zonos;

I. Ryšių linijų apsaugos zonos.



### Žemėlapis su gretimbėmis

1. Artimiausi gyvenami namai – Pietų kryptimi kitapus gatvės Skuodo gatvėje, t.y. apytiksliai už 98 m.
2. Mažeikių priešgaisrinė gelbėjimo tarnyba – vakarų kryptimi t.y. apie 66 m.
3. UAB Hotrema – apie 516 m. Įmonė užsiima statybos technikos ir įrangos nuoma.
4. Mažeikių rajono policijos komisariatas – apie 1,06 km.
5. Regitra, Telšių filialas, Mažeikių grupė – apie 1,14 km.

6. UAB Enima – apie 95 m Šiaurės Vakarų kryptimi. Įmonė užsiima automobilių nuoma, automobilių dalių, padangų, ratlankių mažmenine prekyba, autoserviso paslaugomis.

7. UAB “FAUGA” – apie 253 m Šiaurės vakarų kryptimi. Įmonė užsiima plastikinių langų, vartų žiemos sodų prekyba ir montavimu.

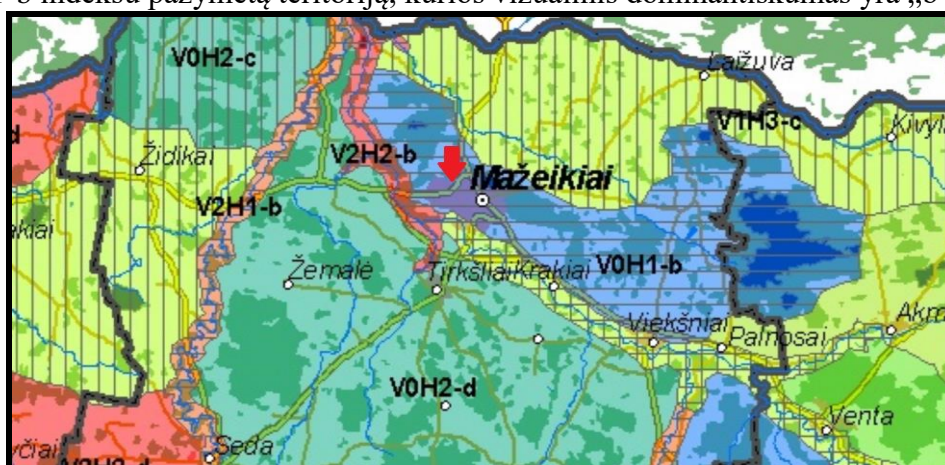
8. UAB “Megamalit” – apie 225 m vakarų kryptimi. Įmonė užsiima elektros dlaisimis ir įranga bei pramonės įrengimais.

**20. Informacija apie eksploatuojamus ir išžvalgytus žemės gelmių telkinių išteklius (naudingas iškasenas, gėlo ir mineralinio vandens vandenvietes), įskaitant dirvožemį; geologinius procesus ir reiškinius (pvz., erozija, sufozija, karstas, nuošliaužos), geotopus, kurių duomenys kaupiami GEOLIS (geologijos informacijos sistema) duomenų bazėje (<https://epaslaugos.am.lt/>)**

Informacijos apie žemės sklype ar jo gretimybėse išžvalgytus žemės gelmių telkinių išteklius nėra. Kadangi PŪV teritorija į karstinę teritoriją nepatenka, teritorijoje kartografavimo grėžinių nėra, todėl geologinių procesų ar reiškinių (pvz. erozija, nuošliaužos ir kt.) nenumatoma.

**21. Informacija apie kraštovaizdį, gamtinį karkasą, vietovės reljefą, vadovautis Europos kraštovaizdžio konvencijos, Europos Tarybos ministrų komiteto 2008 m. rekomendacijomis CM/Rec (2008-02-06)3 valstybėms narėms dėl Europos kraštovaizdžio konvencijos įgyvendinimo gairių nuostatomis, Lietuvos kraštovaizdžio politikos kryptių aprašu (<http://www.am.lt/VI/index.php#a/12929>) ir Lietuvos Respublikos kraštovaizdžio erdvinės struktūros įvairovės ir jos tipų identifikavimo studija ([http://www.am.lt/VI/article.php3?article\\_id=13398](http://www.am.lt/VI/article.php3?article_id=13398)), kurioje vertingiausios estetiniu požiūriu Lietuvos kraštovaizdžio vizualinės struktūros išskirtos studijoje pateiktame Lietuvos kraštovaizdžio vizualinės struktūros žemėlapyje ir pažymėtos indeksais V3H3, V2H3, V3H2, V2H2, V3H1, V1H3, jų vizualinis dominantiškas yra a, b, c.**

Teritorija nepatenka į gamtinio karkaso ir kraštovaizdžio natūralumo apsaugos zonas. Pagal Lietuvos kraštovaizdžio vizualinės struktūros žemėlapi, planuojamos ūkinės veiklos teritorija patenka į V0H1-b indeksu pažymėtą teritoriją, kurios vizualinis dominantiškas yra „b“.



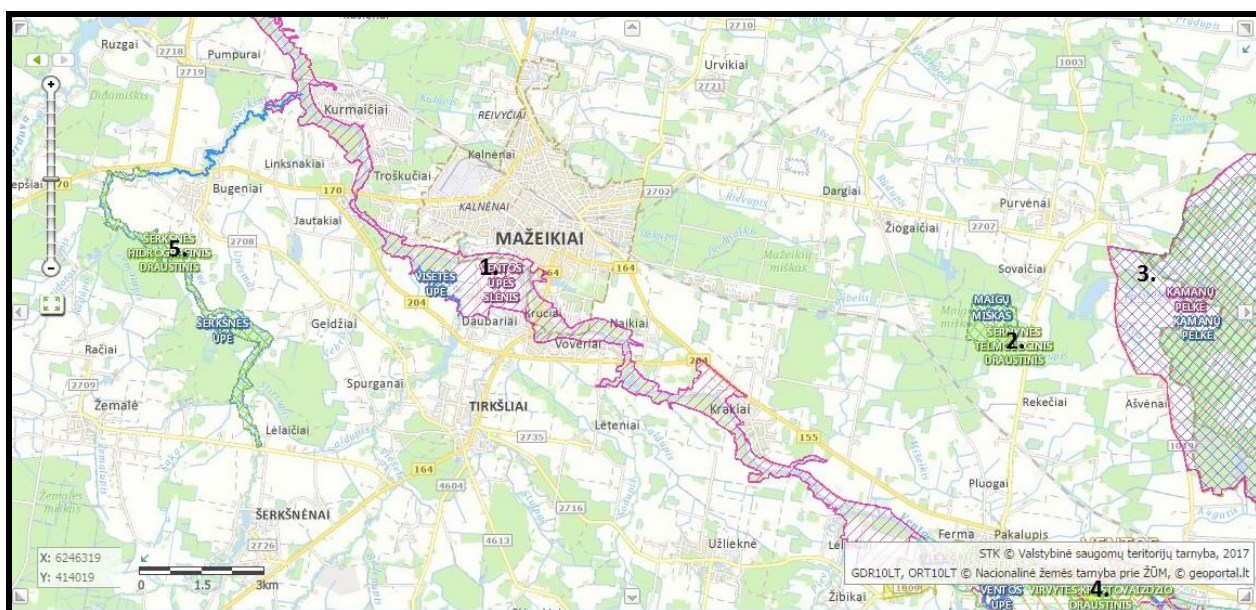
**Lietuvos kraštovaizdžio vizualinės struktūros žemėlapis**

Vizualinę struktūrą formuojantys veiksniai:

1. Vertikaloji sąsklaida (erdvinis despektiškas)
  - V1 – neišreikšta vertikaloji sąsklaida (lygumini kraštovaizdis su 1 lygumens videotopais)
2. Horizontalioji sąsklaida (erdvinis atvirumas):
  - H1 – vyraujančių pusiau uždary iš dalies pražvelgiamų erdvių kraštovaizdis.
3. Vizualinis dominantiškas
  - b – kraštovaizdžio erdvinėje struktūroje išreikšti tik horizontalūs dominantai.

22. Informacija apie saugomas teritorijas (pvz., draustiniai, parkai ir kt.), įskaitant Europos ekologinio tinklo „Natura 2000“ teritorijas, kurios registruojamos STK (Saugomų teritorijų valstybės kadastras) duomenų bazėje (<http://stk.vstt.lt>) ir šių teritorijų atstumus nuo planuojamos ūkinės veiklos vietos (objekto ar sklypo, kai toks suformuotas, ribos). Pridedama Valstybinės saugomų teritorijos tarnybos prie Aplinkos ministerijos Poveikio reikšmingumo „Natura 2000“ teritorijoms išvada, jeigu tokia išvada reikalinga pagal teisės aktų reikalavimus.

Planuojamai teritorijai nėra nustatytas saugomos teritorijos statusas, ji nėra priskirta Europos ekologinio tinklo Natūra 2000 teritorijai ir su tokiomis teritorijomis nesiriboja. Artimiausios saugomos teritorija: (1) **Ventos upės slėnis** (Vietovės identifikatorius (ES kodas): LTAKMB002, Priskyrimo Natura 2000 tinklui tikslas: Griežlės (*Crex crex*), tulžių (*Alcedo atthis*) apsaugai) – 1,6 km., (2) **Šerkšnės telmologinis draustinis** 6530, Miškapievės; 6210, Stepinės pievos ir kt.) – 12,7 km, (3) **Kamanų pelkė** (Vietovės identifikatorius (ES kodas): LTAKM0001, Priskyrimo Natura 2000 tinklui tikslas: 3160 Natūralūs distrofiniai ežerai; 6410 Melvenynai; 6510 Šienaujamos mezofitų pievos ir kt.) – 15,9 km atstumu, (4) **Ventos urbanistinis draustinis**, (5) **Šerkšnės hidrografinis draustinis**.

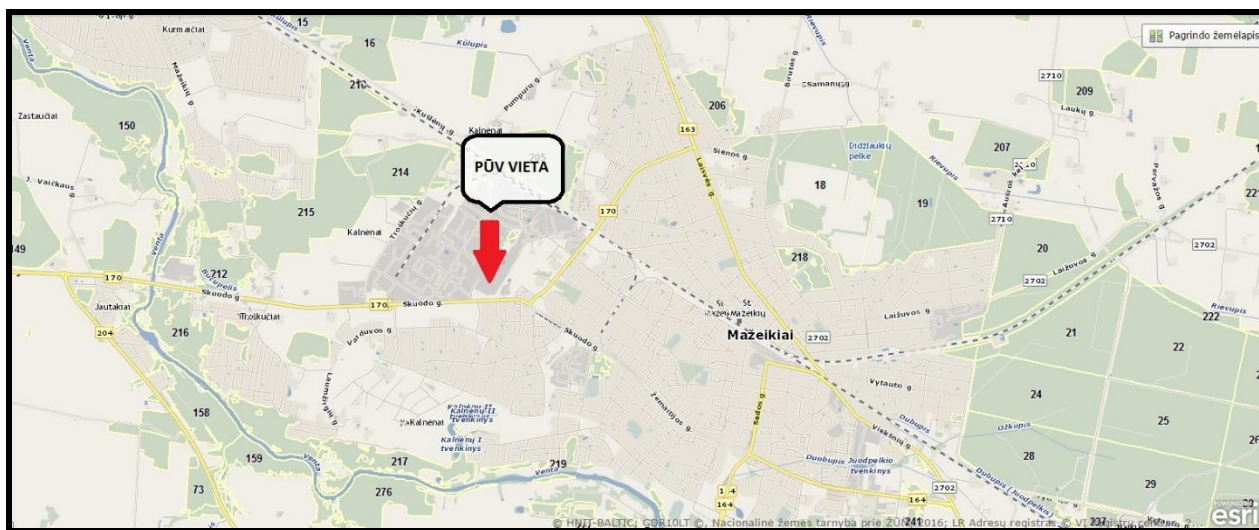


### Artimiausios saugomos teritorijos

Kadangi nei PŪV teritorijoje, nei artimoje gretimybėje „Natura 2000“ teritorijų nėra, todėl Valstybinės saugomų teritorijos tarnybos prie Aplinkos ministerijos Poveikio reikšmingumo „Natura 2000“ teritorijoms išvada nereikalinga ir neteikiama.

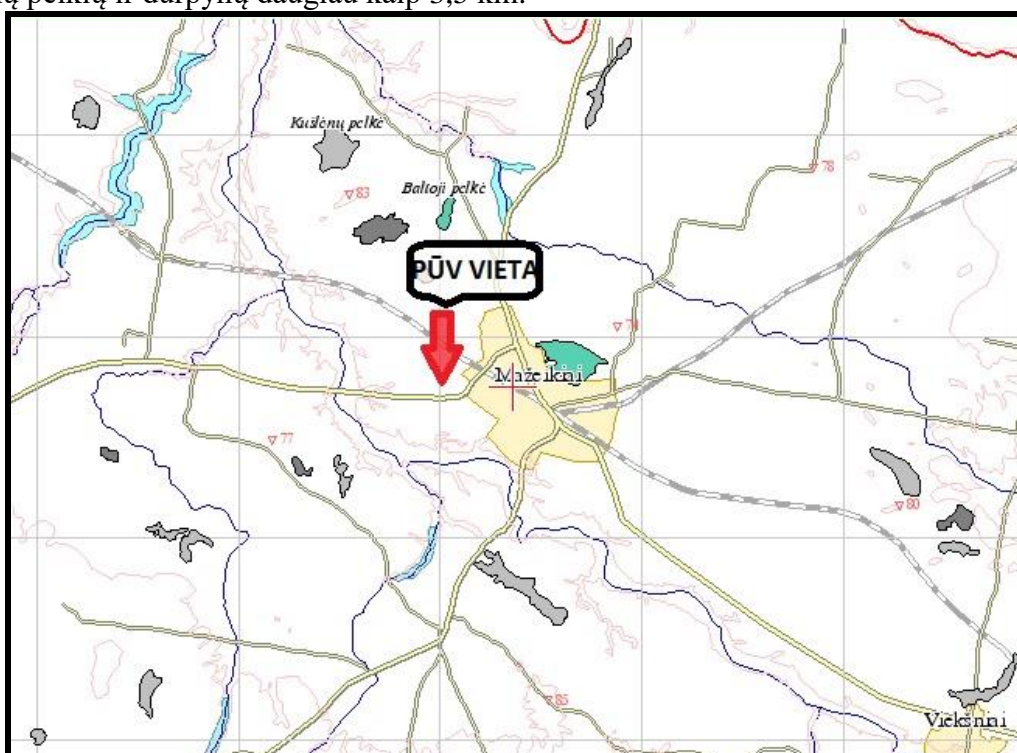
**23. Informacija apie biotopus – miškus, jų paskirtį ir apsaugos režimą; pievas, pelkes, vandens telkinius ir jų apsaugos zonas, juostas, jūros aplinką ir kt.; biotopų buveinėse esančias saugomas rūšis, jų augavietes ir radavietes, kurių informacija kaupiama SRIS (saugomų rūšių informacinė sistema) duomenų bazėje (<https://epaslaugos.am.lt/>), jų atstumą nuo planuojamos ūkinės veiklos vietos (objekto ar sklypo, kai toks suformuotas, ribos) ir biotopų buferinį pajėgumą (biotopų atsparumo pajėgumas).**

Teritorija nepatenka į miškus ir apsaugos režimą; pievas, pelkes, vandens telkinius ir jų apsaugos zonas, juostas, jūros aplinką ir kt. Nuo planuojamos ūkinės veiklos iki artimiausio miško apie 822 m.



### Planuojamos ūkinės veiklos objekto padėtis miškų atžvilgiu

Žemės sklype ir greta jo nei pelkių nei durpynų nėra. Nuo planuojamos ūkinės veiklos iki artimiausių pelkių ir durpynų daugiau kaip 3,5 km.



**24. Informacija apie jautrias aplinkos apsaugos požūriu teritorijas – vandens pakrančių zonas, potvynių zonas, karstinį regioną, gėlo ir mineralinio vandens vandenvietes, jų apsaugos zonas ir juostas ir pan.**

Teritorija nepatenka į jautrias aplinkos apsaugos požūriu teritorijas – vandens pakrančių zonas, potvynių zonas, karstinį regioną, gėlo ir mineralinio vandens vandenvietes, jų apsaugos zonas ir juostas ir pan. Iki Ventos upės yra apie 1,6 km Pietų kryptimi. Iki Rievupio upelio yra apie 3,8 km Šiaurės Rytų kryptimi. Artimiausios požeminio vandens vandenvietės tai Nr. 3816 (mineralinis vanduo) nutolęs 3,01 km atstumu nuo PŪV vietos, Nr. 64 (Geriamas gėlas vanduo) – 2,2 km nuo PŪV vietos.

**25. Informacija apie teritorijos taršą praeityje (teritorijos, kuriose jau buvo nesilaikoma projektui taikomų aplinkos kokybės normų), jei tokie duomenys turimi.**

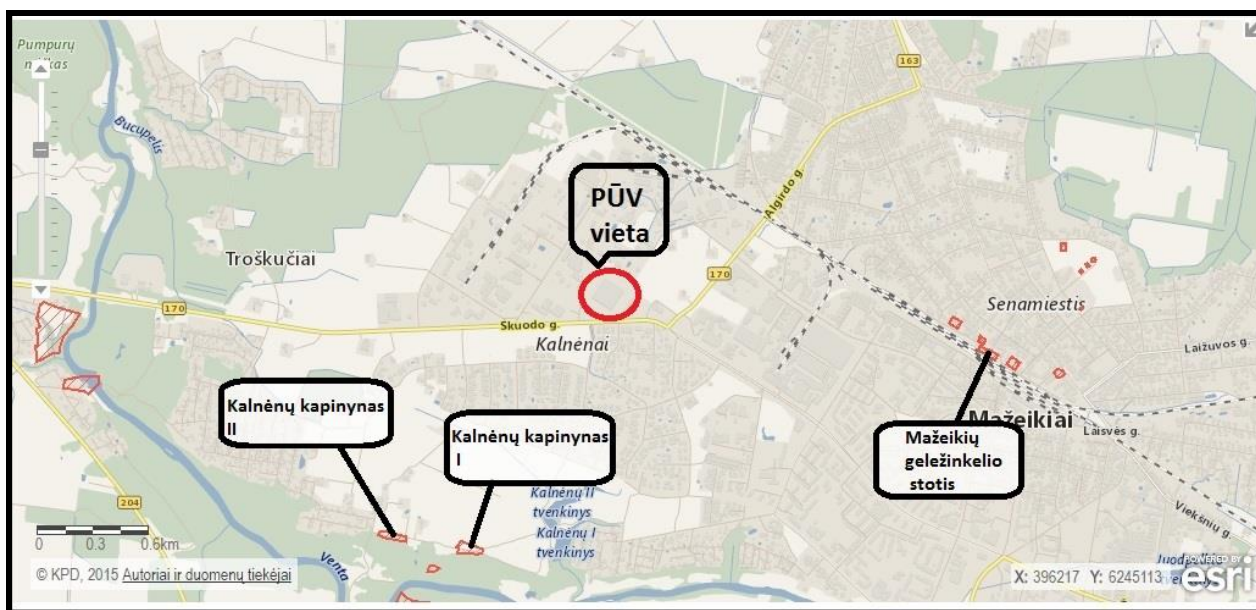
Planuojamos ūkinės veiklos teritorijoje potencialių taršos židinių nebuvo, tyrimai neatlikti. Už 330 m į Vakarus ir už 230 m į Šiaurės Rytus nuo PŪV vietos yra degalinė.

**26. Informacija apie tankiai apgyvendintas teritorijas ir jų atstumą nuo planuojamos ūkinės veiklos vietos (objekto ar sklypo, kai toks suformuotas, ribos).**

Planuojama teritorija yra išsidėsčiusi Mažeikių miesto pramoninėje dalyje. Mažeikių miestas įsikūręs Mažeikių rajono savivaldybėje, maždaug 6 km į Pietus nuo Latvijos respublikos sienos. Yra Mažeikių Šv. Pranciškaus Asyžiečio bažnyčia (pastatyta 2005 m.), Mažeikių geležinkelio stotis (nuo 1876 m.). Gyventojų skaičius - apie 34 152, tankis - 1 499 žm./km<sup>2</sup>.

**27. Informacija apie vietovėje esančias nekilnojamasias kultūros vertybes, kurias registruotos Kultūros vertybių registre (<http://kvr.kpd.lt/heritage>), ir jų atstumą nuo planuojamos ūkinės veiklos vietos (objekto ar sklypo, kai toks suformuotas, ribos).**

Planuojamos ūkinės veiklos teritorijoje nekilnojamųjų kultūros vertybių nėra. Iki artimiausių Kultūros registre įregistruotų vertybių: Mažeikių geležinkelio stotis (kodas 28264) atstumas apie 2,2 km., I ir II Kalnėnų kapinynai (kodai atitinkamai 6382 ir 6383) atstumas apie 1,6 km.



Artimiausios nekilnojamosios kultūros vertybės

(Šaltinis: <http://kvr.kpd.lt/heritage/>)



#### IV. GALIMO POVEIKIO APLINKAI RŪŠIS IR APIBŪDINIMAS

**28. Galimas reikšmingas poveikis aplinkos veiksniams, atsižvelgiant į dydį ir erdvinį mastą (pvz., geografinę vietovę ir gyventojų, kuriems gali būti daromas poveikis, skaičių); pobūdį (pvz., teigiamas ar neigiamas, tiesioginis ar netiesioginis, sąveikaujantis, trumpalaikis, vidutinės trukmės, ilgalaikis); poveikio intensyvumą ir sudėtingumą (pvz., poveikis intensyvės tik paukščių migracijos metu); poveikio tikimybę (pvz., tikėtinas tik avarijų metu); tikėtiną poveikio pradžią, trukmę, dažnumą ir grįžtamumą (pvz., poveikis bus tik statybos metu, lietaus vandens išleidimas gali padidinti upės vandens debitą, užlieti žuvų nerštavietes, sukelti eroziją, nuošliaužas); bendrą poveikį su kita vykdoma ūkine veikla ir (arba) pagal teisės aktų reikalavimus patvirtinta ūkinės veiklos plėtra gretimose teritorijose (pvz., kelių veiklos rūšių vandens naudojimas iš vieno vandens šaltinio gali sumažinti vandens debitą, sutrikdyti vandens gyvūnijos mitybos grandinę ar visą ekologinę pusiausvyrą, sumažinti ištirpusio vandenyje deguonies kiekį); galimybę veiksmingai sumažinti poveikį:**

**28.1. poveikis gyventojams ir visuomenės sveikatai, įskaitant galimą neigiamą poveikį gyvenamajai, rekreacinei, visuomeninei aplinkai, gyventojų saugai ir visuomenės sveikatai dėl fizikinės, cheminės, biologinės taršos (atsižvelgiant į foninį užterštumą) ir kvapų (pvz., vykdamą veiklą, susidarys didelis oro teršalų kiekis dėl kuro naudojimo, padidėjusio transporto srauto, gamybos proceso ypatumų, statybų metu ir pan.); galimą poveikį vietos darbo rinkai ir vietovės gyventojų demografijai;**

Gyvenimo sąlygos pirmiausia suprantamos kaip oro, maisto, vandens bei kai kurių fizikinių faktorių kokybė žmogaus gyvenamojoje vietoje. Planuojama ūkinė veikla nedarys neigiamo poveikio gyvenamajai aplinkai, nes visa veikla bus vykdoma uždaroje patalpose.

Dėl planuojamos ūkinės veiklos atsirasiančių transporto srautų išmetamų aplinkos oro teršalų kiekiai padidės nežymiai ir neviršys leidžiamų išmesti teršalų ribinių koncentracijų. Artimiausiai esantys gyvenamieji namai yra kitoje Skuodo gatvės pusėje, todėl akivaizdu, kad planuojama ūkinė veikla neįtakos esamo triukšmo lygio artimiausioje gyvenamoje aplinkoje. Planuojama veikla neturės reikšmingo poveikio vietovės gyventojų demografijai.

**28.2. poveikis biologinei įvairovei, įskaitant galimą poveikį natūralioms buveinėms dėl jų užstatymo ar suskaidymo, hidrologinio režimo pokyčio, želdinių sunaikinimo ir pan.; galimas natūralių buveinių tipų plotų sumažėjimas, saugomų rūšių, jų augaviečių ir radaviečių išnykimas ar pažeidimas, galimas neigiamas poveikis gyvūnų maitinimuisi, migracijai, veisimuisi ar žiemojimui;**

Poveikis biologinei įvairovei nenumatomas, kadangi visa veikla bus vykdoma uždareme ir jau pastatyta pastate. Natūralių buveinių tipų plotų sumažėjimas neįtakojamas, saugomų rūšių, jų augaviečių ir radaviečių išnykimas ar pažeidimas taip pat negalimas, kadangi PŪV teritorijoje jų nėra. Poveikis gyvūnų maitinimuisi, migracijai, veisimuisi ar žiemojimui negalimas, nes šioje teritorijoje jų nėra. Saugotinių augalų planuojamoje teritorijoje nėra. Planuojamos ūkinės veiklos teritorija nepatenka ir nesiriboja su saugomomis nacionalinėmis ar Europos ekologinio tinklo „Natura 2000“ gamtinėmis teritorijomis. Įvertinant, kad planuojamos ūkinės veiklos poveikis

nagrinėjamos teritorijos biologinei įvairovei nenumatomos, priemonės neigiamoms pasekmėms biologinei įvairovei sumažinti nesiūlomos.

**28.3. poveikis žemei ir dirvožemiui, pavyzdžiui, dėl numatomų didelės apimties žemės darbų (pvz., kalvų nukasimas, vandens telkinių gilinimas ar upių vagų tiesinimas); gausaus gamtos išteklių naudojimo; pagrindinės tikslinės žemės paskirties pakeitimo;**

Vykdytą planuojama veiklą dirvožemio taršos ar erozijos nebus. Didelės apimties žemės darbų nenumatomi (pvz., kalvų nukasimas, vandens telkinių gilinimas ar upių vagų tiesinimas). Gausaus gamtos išteklių naudojimas nenumatomas, pagrindinės tikslinės žemės paskirties pakeitimas taip pat neplanuojamas.

**28.4. poveikis vandeniui, pakrančių zonoms, jūrų aplinkai (pvz., paviršinio ir požeminio vandens kokybei, hidrologiniam režimui, žvejybai, navigacijai, rekreacijai);**

Poveikis vandeniui, pakrančių zonoms, jūrų aplinkai (pvz., paviršinio ir požeminio vandens kokybei, hidrologiniam režimui, žvejybai, navigacijai, rekreacijai) nenumatomas, nes ūkinės veiklos metu nuotekos nesusidarys, technologiniame procese vanduo nenaudojamas.

Apsaugos juostų ir zonų dydžiai, išskyrus Kuršių marias, nustatomi vadovaujantis Paviršinių vandens telkinių apsaugos zonų ir pakrančių juostų nustatymo tvarkos parašu, patvirtintu LR Aplinkos ministro įsakymu Nr. D1-98. Planuojamos veiklos teritorija nepatenka į paviršinių vandens telkinių apsaugos ir pakrančių juostas.

**28.5. poveikis orui ir vietovės meteorologinėms sąlygoms (pvz., aplinkos oro kokybei, mikroklimatui);**

Stacionarių taršos šaltinių nenumatoma. Dėl planuojamos ūkinės veiklos atsirasiančių transporto srautų išmetamų aplinkos oro teršalų kiekiai padidės nežymiai ir neviršys leidžiamų išmesti teršalų ribinių koncentracijų.

**28.6. poveikis kraštovaizdžiui, pasižyminčiam estetinėmis, nekilnojamosiomis kultūros ar kitomis vertybėmis, rekreaciniais ištekliais, ypač vizualinis, įskaitant poveikį dėl reljefo formų keitimo (pažeminimas, paaukštinimas, lyginimas);**

Planuojamos ūkinės veiklos teritorija nepasižymi estetinėmis, nekilnojamosiomis kultūros ar kitomis vertybėmis, rekreaciniais ištekliais, ypač vizualiniais, kadangi planuojama teritorija yra Mažeikių mieste, todėl kraštovaizdžiui nenumatomas.

**28.7. poveikis materialinėms vertybėms (pvz., nekilnojamojo turto (žemės, statinių) paėmimas, poveikis statiniams dėl veiklos sukeliama triukšmo, vibracijos, numatomi apribojimai nekilnojamajam turtui);**

Poveikio materialinėms vertybėms neturės. Nenumatomas poveikis šalia esantiems statiniams dėl veiklos sukeliama triukšmo, vibracijos, ar kitokių veiksnių, nes visa veikla vykdoma uždaroje patalpose. Planuojamai ūkinei veiklai nenumatomi apribojimai nekilnojamam turtui.

**28.8. poveikis kultūros paveldui, (pvz., dėl veiklos sukeliama triukšmo, vibracijos, šviesos, šilumos, spinduliuotės).**

Neigiamas poveikis kultūros paveldui nenumatomas. Planuojamos ūkinės veiklos teritorijoje nekilnojamų kultūros vertybių nėra. Iki artimiausių Kultūros registre įregistruotų vertybių: Mažeikių geležinkelio stotis (kodas 28264) atstumas apie 2,2 km., I ir II Kalnėnų kapinynai (kodai atitinkamai 6382 ir 6383) atstumas apie 1,6 km.

**29. Galimas reikšmingas poveikis 28 punkte nurodytų veiksnių sąveikai.**

Planuojama ūkinė veikla (PŪV) neturės reikšmingo poveikio kultūros paveldui, materialinėms vertybėms, kraštovaizdžiui, žemei ir dirvožemiui, biologinei įvairovei ar vandeniui.

**30. Galimas reikšmingas poveikis 28 punkte nurodytiems veiksniams, kurių lemia planuojamos ūkinės veiklos pažeidžiamumo rizika dėl ekstremaliųjų įvykių (pvz., didelių avarių) ir (arba) ekstremaliųjų situacijų (nelaimių).**

Planuojamos ūkinės veiklos pažeidžiamumo rizika dėl ekstremaliųjų įvykių (didelių avarių) ir (arba) ekstremaliųjų situacijų (nelaimių) minimali.

**31. Galimas reikšmingas tarpvalstybinis poveikis.**

Reikšmingas tarpvalstybinis poveikis nenumatomas.

**32. Planuojamos ūkinės veiklos charakteristikos ir (arba) priemonės, kurių numatoma imtis siekiant išvengti bet kokio reikšmingo neigiamo poveikio arba užkirsti jam kelią.**

Siekiant išvengti reikšmingo neigiamo poveikio aplinkai, įmonė planuojamą atliekų tvarkymo veiklą vykdys tik uždaroje pastate, kuriame numatytos zonos atliekų apdorojimui ir laikymui. Saugios aplinkos užtikrinimui vykdant veiklą bus laikomasi Atliekų naudojimo ir šalinimo techninio reglamento ir taršos leidimo sąlygų, darbuotojų saugos ir sveikatos instrukcijų reikalavimų. Atliekos bus tvarkomos griežtai laikantis atliekų tvarkymo taisyklių ir užtikrinant, kad jos nepateks į aplinką ir neužters dirvožemio ar paviršinių vandenų.

PŪV metu susidariusias pavojingas atliekas numatoma laikyti atskirose sandariose paženklintose talpose specialiai paskirtoje patalpos dalyje, siekiant išvengti tiesioginių saulės spindulių ir kritulių poveikio. Pavojingų atliekų laikymo zona padengta nelaidžia danga, atsparia benzino ir kitų skysčių ardančiajam poveikiui. Taip pat šioje zonoje bus numatytos priemonės išsipylysiems pavojingiems skysčiams lokalizuoti (sorbentai, pašluostės). PŪV vietoje bus įrengtos pirminės gaisro gesinimo priemonės (pvz., smėlio dėžės, gesintuvai, kastuvai, laužtuvas, kirvis, kibiras) siekiant išvengti avarijos ar gaisro pavojaus. ENTP išmontavimo zonoje, aiškiai matomoje vietoje bus išdėstyta pavojingų atliekų išdėstymo schema, evakuacijos planas ir gaisro gesinimo priemonių išdėstymo schema, kad įvykus pavojingų skysčių nutekėjimui ar gaisro atveju, kuo skubiau būtų sustabdytas ar pašalintas galimas poveikis aplinkai ir žmonių sveikatai. Numatoma paskirti atsakingus asmenis už aplinkosaugą, priešgaisrinę ir darbų saugą, kurie bus nuolat supažindinami su teisės aktais ir jų pakeitimais, reglamentuojančiais minėtas veiklos sritis.

**PRIDEDAMI DOKUMENTAI:**

<b>Nr.</b>	<b>Priedo pavadinimas (dokumentas)</b>	<b>Lapų skaičius</b>
1	Žemės sklypo Nekilnojamojo turto registro centrinio duomenų banko išrašas	2
2	Pastatų Nekilnojamojo turto registro centrinio duomenų banko išrašo kopija	4
3	ENTP zonų planas	1